



Ενσωμάτωση των Ρομά μέσω της επαγγελματικής εκπαίδευσης

2.2 Μεθοδολογία συμμετοχής με τους Ρομά

www.miranda.eu

facebook.com/miranda.eu.project

linkedin.com/company/miranda-eu-project

instagram.com/miranda.eu.project



Co-funded by
the European Union

**Αναγνώριση εγγράφου:**

Ακρωνύμιο έργου	MIRANDA
Τίτλος έργου	Ενσωμάτωση των Ρομά μέσω της επαγγελματικής εκπαίδευσης
Αριθμ. Έργου	2023-1-DE02-KA220-VET-000164590
Συντονιστής έργου	Ινστιτούτο για την Ένταξη των Ρομά και των Μειονοτήτων - IRMI
Εταίροι του έργου	AKMI KATARTISI EKPAIDEYSI ANONYMI ETAIREIA, BK Consult GmbH, SYMPLEXIS, ROMA YOUTH CENTRE ASSOCIATION, AUSTRIAN ASSOCIATION OF INCLUSIVE SOCIETY, Balkan Bridge

Τίτλος του πακέτου εργασίας	Αύξηση της ελκυστικότητας των σχολών ΕΕΚ για τους μαθητές Ρομά
Αριθμός και τίτλος παραδοτέου	2.2. Μεθοδολογία συμμετοχής με την κοινότητα των Ρομά
Επικεφαλής εταίρος	Ινστιτούτο για την Ένταξη των Ρομά και των Μειονοτήτων - IRMI



Co-funded by
the European Union



Συνεισφέροντες δικαιούχοι	Όλοι οι εταίροι
Επίπεδο διάδοσης *	Δημόσιο, πλήρως ανοικτό
Κατάσταση	ΤΕΛΙΚΟ
Έκδοση	1
Ημερομηνία υποβολής	16.05.2024

*

PU = Δημόσιο

PP = Περιορίζεται σε άλλους συμμετέχοντες στο πρόγραμμα (συμπεριλαμβανομένων των υπηρεσιών της Επιτροπής)

RE = Περιορίζεται σε μια ομάδα που καθορίζεται από την κοινοπραξία (συμπεριλαμβανομένων των υπηρεσιών της Επιτροπής).

CO = Εμπιστευτικό, μόνο για τα μέλη της κοινοπραξίας (συμπεριλαμβανομένων των υπηρεσιών της Επιτροπής)



Νομική περιγραφή - Άδεια χρήσης Creative Commons: Το υλικό που δημοσιεύεται στον ιστότοπο του έργου MIRANDA χαρακτηρίζεται ως «Ανοικτοί Εκπαιδευτικοί Πόροι» (Open Educational Resources - OER) και μπορεί ελεύθερα (χωρίς την άδεια των δημιουργών τους): να μεταφορτωθεί, να χρησιμοποιηθεί, να επαναχρησιμοποιηθεί, να αντιγραφεί, να προσαρμοστεί και να διαμοιραστεί από τους χρήστες, με πληροφορίες σχετικά με την πηγή προέλευσής του.

Το έργο MIRANDA χρηματοδοτήθηκε από το πρόγραμμα Erasmus+ της Ευρωπαϊκής Ένωσης.

Η υποστήριξη της Ευρωπαϊκής Επιτροπής για την παραγωγή της παρούσας δημοσίευσης δεν συνιστά έγκριση του περιεχομένου, το οποίο αντικατοπτρίζει τις απόψεις μόνο των συγγραφέων και η Επιτροπή δεν μπορεί να θεωρηθεί υπεύθυνη για οποιαδήποτε χρήση των πληροφοριών που περιέχονται σε αυτήν.



Co-funded by
the European Union



Co-funded by
the European Union



Πίνακας περιεχομένων

ΕΙΣΑΓΩΓΗ.....	7
ΠΕΡΙΓΡΑΦΗ ΤΟΥ ΚΕΦΑΛΑΙΟΥ: ΑΠΟΤΕΛΕΣΜΑΤΙΚΗ ΕΠΙΚΟΙΝΩΝΙΑ ΜΕ ΤΗΝ ΚΟΙΝΟΤΗΤΑ ΤΩΝ ΡΟΜΑ.....	9
ΕΠΙΚΟΙΝΩΝΙΑ.....	9
<i>ΛΕΚΤΙΚΗ ΕΠΙΚΟΙΝΩΝΙΑ</i>	10
2.2 ΜΗ ΦΡΑΣΤΙΚΗ ΕΠΙΚΟΙΝΩΝΙΑ.....	11
<i>ΣΗΜΑΣΙΟΛΟΓΙΑ</i>	12
ΒΑΣΙΚΕΣ ΔΕΞΙΟΤΗΤΕΣ ΕΠΙΚΟΙΝΩΝΙΑΣ.....	13
ΕΝΣΥΝΑΙΣΘΗΣΗ	14
ΕΝΕΡΓΗΤΙΚΗ ΑΚΡΟΑΣΗ.....	14
ΚΑΤΑΝΟΗΣΗ ΤΩΝ ΜΗ ΛΕΚΤΙΚΩΝ ΜΗΝΥΜΑΤΩΝ.....	15
ΘΕΤΟΝΤΑΣ ΕΡΩΤΗΣΕΙΣ	15
ΣΥΝΟΠΤΙΚΗ ΠΑΡΟΥΣΙΑΣΗ ΤΩΝ ΠΛΗΡΟΦΟΡΙΩΝ	15
ΧΡΗΣΗ ΤΗΣ ΣΙΩΠΗΣ	16
ΤΡΟΠΟΙ ΥΠΕΡΒΑΣΗΣ ΤΩΝ ΕΜΠΟΔΙΩΝ ΣΤΗΝ ΑΠΟΤΕΛΕΣΜΑΤΙΚΗ ΕΠΙΚΟΙΝΩΝΙΑ	16
ΚΑΘΟΡΙΣΜΟΣ ΤΩΝ ΠΟΛΙΤΙΣΜΙΚΩΝ ΙΚΑΝΟΤΗΤΩΝ.....	17
ΣΤΟΙΧΕΙΑ ΤΩΝ ΠΟΛΙΤΙΣΤΙΚΩΝ ΙΚΑΝΟΤΗΤΩΝ	17
<i>ΕΥΑΙΣΘΗΤΟΠΟΙΗΣΗ ΚΑΙ ΣΤΑΣΕΙΣ</i>	18
<i>ΓΝΩΣΗ</i>	18
<i>ΔΕΞΙΟΤΗΤΕΣ ΚΑΙ ΣΥΜΠΕΡΙΦΟΡΑ</i>	19
ΠΟΛΙΤΙΣΤΙΚΟ ΧΑΡΑΚΤΗΡΙΣΤΙΚΟ ΤΩΝ ΡΟΜΑ	20
ΠΟΛΙΤΙΣΜΟΣ ΚΑΙ ΠΑΡΑΔΟΣΗ ΤΩΝ ΡΟΜΑ.....	20





ΕΜΠΟΡΙΑ ΑΛΟΓΩΝ.....	20
ΣΙΔΕΡΑΔΕΣ.....	21
ΧΑΛΚΟΥΡΓΟΙ.....	22
ΞΥΛΟ ΚΑΙ ΑΛΛΑ ΕΠΑΓΓΕΛΜΑΤΑ	23
ΓΛΩΣΣΙΚΑ ΕΜΠΟΔΙΑ.....	23
ΧΑΜΗΛΑ ΠΟΣΟΣΤΑ ΑΛΦΑΒΗΤΙΣΜΟΥ.....	25
ΣΥΜΠΕΡΑΣΜΑΤΑ.....	27
ΠΕΡΙΓΡΑΦΗ ΤΟΥ ΚΕΦΑΛΑΙΟΥ: ΚΕΦΑΛΑΙΟ: ΟΙΚΟΔΟΜΗΣΗ ΕΜΠΙΣΤΟΣΥΝΗΣ.....	30
ΚΑΤΑΝΟΗΣΗ ΤΗΣ ΙΣΤΟΡΙΚΗΣ ΠΟΡΕΙΑΣ: ΡΟΜΑ: ΤΟ ΠΛΑΙΣΙΟ ΤΗΣ ΠΕΡΙΘΩΡΙΟΠΟΙΗΣΗΣ ΤΩΝ ΡΟΜΑ	30
ΠΟΛΙΤΙΣΜΙΚΗ ΕΠΑΡΚΕΙΑ ΚΑΙ ΔΕΣΜΕΥΣΗ: ΜΕ ΤΗΝ ΚΟΙΝΟΤΗΤΑ ΤΩΝ ΡΟΜΑ	34
ΕΝΔΥΝΑΜΩΣΗ ΜΕΣΩ ΤΗΣ ΣΥΜΜΕΤΟΧΗΣ: ΠΡΟΣΕΓΓΙΣΕΙΣ ΣΥΝΕΡΓΑΣΙΑΣ ΓΙΑ ΤΗΝ ΟΙΚΟΔΟΜΗΣΗ ΕΜΠΙΣΤΟΣΥΝΗΣ ΣΕ ΠΡΟΓΡΑΜΜΑΤΑ ΕΕΚ.....	37
ΑΝΑΦΟΡΕΣ.....	35
ΠΕΡΙΓΡΑΦΗ ΤΟΥ ΚΕΦΑΛΑΙΟΥ - ΔΙΑΛΟΓΟΣ ΜΕ ΜΙΑ ΚΟΙΝΟΤΗΤΑ ΡΟΜΑ.....	41
ΠΡΟΕΤΟΙΜΑΣΙΑ - ΣΥΛΛΟΓΗ ΓΕΝΙΚΩΝ ΠΛΗΡΟΦΟΡΙΩΝ ΓΙΑ ΤΗΝ ΚΟΙΝΟΤΗΤΑ	41
ΕΠΙΚΟΙΝΩΝΙΑ ΜΕ ΤΟΥΣ ΔΙΑΜΕΣΟΛΑΒΗΤΕΣ ΡΟΜΑ ΚΑΙ ΤΟ ΚΟΙΝΟΤΙΚΟ ΚΕΝΤΡΟ ΚΑΙ ΕΞΑΣΦΑΛΙΣΗ ΤΗΣ ΣΥΝΕΡΓΑΣΙΑΣ ΜΑΖΙ ΤΟΥΣ	45
ΔΙΕΡΕΥΝΗΣΗ ΤΩΝ ΕΚΠΑΙΔΕΥΤΙΚΩΝ ΑΝΑΓΚΩΝ ΤΗΣ ΚΟΙΝΟΤΗΤΑΣ.....	46
ΒΑΣΙΚΟΙ ΚΑΝΟΝΕΣ ΣΕ ΕΝΑΝ ΔΙΑΛΟΓΟ	49
ΣΥΝΑΝΤΗΣΗ ΜΕ ΗΓΕΤΕΣ ΤΗΣ ΚΟΙΝΟΤΗΤΑΣ ΤΩΝ ΡΟΜΑ: ΟΙΚΟΔΟΜΗΣΗ ΕΜΠΙΣΤΟΣΥΝΗΣ ΚΑΙ ΠΡΟΩΘΗΣΗ ΤΟΥ ΔΙΑΛΟΓΟΥ	51
<i>ΟΙΚΟΔΟΜΗΣΗ ΕΜΠΙΣΤΟΣΥΝΗΣ ΚΑΙ ΣΧΕΣΕΩΝ.....</i>	<i>52</i>
<i>ΠΑΡΟΥΣΙΑΣΗ ΤΟΥ ΘΕΜΑΤΟΣ ΚΑΙ ΤΩΝ ΣΤΟΧΩΝ</i>	<i>52</i>
ΟΡΓΑΝΩΣΗ ΔΙΑΛΟΓΟΥ: ΚΑΘΟΡΙΣΜΟΣ ΣΤΟΧΩΝ ΚΑΙ ΤΕΧΝΙΚΩΝ	54
ΧΤΙΖΟΝΤΑΣ ΓΕΦΥΡΕΣ: ΟΔΗΓΟΣ ΓΙΑ ΑΠΟΤΕΛΕΣΜΑΤΙΚΟΥΣ ΔΙΑΛΟΓΟΥΣ ΓΙΑ ΤΗΝ ΕΝΤΑΞΗ ΤΩΝ ΡΟΜΑ.....	56





ΥΛΟΠΟΙΗΣΗ - ΜΕΘΟΔΟΙ ΓΙΑ ΜΕΓΑΛΥΤΕΡΗ ΣΥΜΜΕΤΟΧΗ ΚΑΙ ΒΕΛΤΙΣΤΟΠΟΙΗΣΗ ΤΗΣ ΕΜΠΕΙΡΙΑΣ ΤΩΝ ΜΕΛΩΝ ΤΗΣ ΚΟΙΝΟΤΗΤΑΣ ΤΩΝ ΡΟΜΑ	58
ΣΥΓΚΕΝΤΡΩΣΗ ΚΑΙ ΑΞΙΟΠΟΙΗΣΗ ΤΩΝ ΑΠΟΤΕΛΕΣΜΑΤΩΝ ΤΟΥ ΔΙΑΛΟΓΟΥ	62
ΠΗΓΕΣ	56



Co-funded by
the European Union



Εισαγωγή

Το MIRANDA Roma είναι ένα καινοτόμο έργο που αποσκοπεί στην προώθηση της κοινωνικής ένταξης των Ρομά και των ατόμων με λιγότερες ευκαιρίες μέσω της επαγγελματικής κατάρτισης. Στο πλαίσιο αυτού του έργου:

- Θα εντοπιστούν οι ενδιαφερόμενοι που μπορούν να βοηθήσουν και να διαδραματίσουν σημαντικό ρόλο στην προσέγγιση των εκπαιδευόμενων Ρομά, όπως οργανώσεις Ρομά, οργανώσεις επαγγελματικής κατάρτισης και οργανώσεις κοινωνικής ένταξης.
- Θα καταγραφούν οι ανάγκες των εκπαιδευομένων και των ενδιαφερομένων για την πλήρη κατανόηση των προβλημάτων ένταξης και τη βελτίωση των σχολών επαγγελματικής εκπαίδευσης και κατάρτισης με τη μείωση του χάσματος απασχόλησης της μειονότητας των Ρομά.
- Θα αντιμετωπιστούν τα εμπόδια που αντιμετωπίζουν οι ενήλικοι Ρομά όσον αφορά τις ευκαιρίες εισόδου στην αγορά εργασίας.
- Θα καταβληθούν προσπάθειες για τη δημιουργία περιβαλλόντων χωρίς αποκλεισμούς στις Σχολές Επαγγελματικής Εκπαίδευσης και Κατάρτισης που προωθούν την ισότητα και την δικαιοσύνη στην εκπαίδευση.

Το παρόν έγγραφο με τίτλο: Μεθοδολογία συμμετοχής με την κοινότητα των Ρομά, αποτελεί μέρος του Πακέτου Εργασίας 2: Αύξηση της ελκυστικότητας των σχολών επαγγελματικής εκπαίδευσης και κατάρτισης για τους εκπαιδευόμενους Ρομά. Η μεθοδολογία περιγράφει τις διαδικασίες και τα βήματα που θα ακολουθηθούν κατά την εμπλοκή με τους εκπαιδευόμενους Ρομά, συμπεριλαμβανομένων των ιδεών και των προοπτικών τους για την ΕΕΚ. Η μεθοδολογία θα διασφαλίσει ότι η εμπλοκή του έργου με τους εκπαιδευόμενους Ρομά θα είναι πιο αποδοτική και αποτελεσματική. Περιλαμβάνει την ανάπτυξη στρατηγικών για την αντιμετώπιση:

- εμποδίων στην αποτελεσματική επικοινωνία,
- οικοδόμησης εμπιστοσύνης και
- τη δημιουργία διαλόγου με τα μέλη της κοινότητας.



ΚΕΦΑΛΑΙΟ:

Αποτελεσματική
επικοινωνία με τις
κοινότητες Ρομά



Περιγραφή του κεφαλαίου: Αποτελεσματική επικοινωνία με τις κοινότητες Ρομά

Η αποτελεσματική και προσαρμοσμένη επικοινωνία των φορέων παροχής δημόσιων υπηρεσιών είναι ζωτικής σημασίας. Ο τρόπος με τον οποίο κοινοποιούνται ορισμένα μέτρα και υπηρεσίες στους γενικούς δικαιούχους είναι το κλειδί για να διασφαλιστεί ότι οι πληροφορίες γίνονται κατάλληλα κατανοητές. Μερικές φορές οι πληροφορίες που θεωρούνται χρήσιμες και σαφείς μπορεί να ερμηνεύονται διαφορετικά. Από την άλλη πλευρά, η κοινότητα των Ρομά δυσκολεύεται να έχει πρόσβαση στις δημόσιες υπηρεσίες, γεγονός που πολλές φορές οφείλεται στην παρερμηνεία των μεταφερόμενων μηνυμάτων, στη μεγάλη γνώση του τρόπου λειτουργίας των παρόχων δημόσιων υπηρεσιών και πολλές φορές τα μέλη της κοινότητας των Ρομά έχουν περιορισμένη εμπειρία και ικανότητα συμμετοχής. Η κοινότητα των Ρομά αντιμετωπίζει πολλά εμπόδια στην επικοινωνία, όπως γλωσσικά εμπόδια και χαμηλό ποσοστό αλφαριθμητισμού.

Σε γενικές γραμμές, τα ιδρύματα ΕΕΚ προσελκύουν νέους σπουδαστές, προσπαθούν να προωθήσουν τα προγράμματά τους και από την άποψη αυτή είναι σημαντικό όλοι οι νέοι δυνητικοί σπουδαστές να είναι καλά ενημερωμένοι. Αυτό το κεφάλαιο έχει σχεδιαστεί για να συμβάλει στην αποτελεσματική επικοινωνία και στην ανάπτυξη διαπολιτισμικών ικανοτήτων των εκπαιδευτικών και του εκπαιδευτικού προσωπικού κατά την επικοινωνία με τη δυνητική κοινότητα Ρομά και τους μαθητές Ρομά.

Επικοινωνία

Βασικά, η επικοινωνία λαμβάνει χώρα μεταξύ δύο ή περισσότερων ατόμων με την αρχή της μετάδοσης ενός μηνύματος από τον αποστολέα, αφενός, και της λήψης του μηνύματος από τον παραλήπτη, αφετέρου. Αφού λάβει και επεξεργαστεί το μήνυμα από τον παραλήπτη, ο αποστολέας με τη μορφή απάντησης στο μήνυμα στέλνει το δικό του μήνυμα, όπου είναι πλέον ο αποστολέας, και το άλλο μέρος είναι ο παραλήπτης του μηνύματος. Αυτό το είδος επικοινωνίας λαμβάνει χώρα με τρεις τρόπους:

- λεκτικά,
- μη λεκτικά,
- εξωλεκτικά



ΛΕΚΤΙΚΗ ΕΠΙΚΟΙΝΩΝΙΑ

Η λεκτική επικοινωνία για τους εκπαιδευτικούς αναφέρεται στον τρόπο με τον οποίο οι εκπαιδευτικοί χρησιμοποιούν τον προφορικό λόγο για να μεταφέρουν πληροφορίες, ιδέες και συναισθήματα στους μαθητές τους. Πρόκειται για μια κρίσιμη δεξιότητα που περιλαμβάνει την παράδοση μαθημάτων, την παροχή ανατροφοδότησης, την υποβολή ερωτήσεων και τη συμμετοχή σε αμφίδρομους διαλόγους. Η αποτελεσματική προφορική επικοινωνία είναι κάτι περισσότερο από απλή ομιλία- πρόκειται για τη διασφάλιση της σαφήνειας, την προώθηση της κατανόησης και την προσαρμογή της γλώσσας του ατόμου ώστε να ανταποκρίνεται στις εκπαιδευτικές ανάγκες των διαφόρων ομάδων μαθητών. Αποτελεί το θεμέλιο ενός παραγωγικού και θετικού περιβάλλοντος στην τάξη.



Πέντε τύποι λεκτικής επικοινωνίας

Το είδος της λεκτικής επικοινωνίας που χρησιμοποιούμε αναφέρεται στο πού και με ποιον επικοινωνούμε. Ακολουθούν πέντε παραδείγματα:

1. Ενδοπροσωπική λεκτική επικοινωνία

Η ενδοπροσωπική επικοινωνία είναι ο εσωτερικός μας διάλογος. Όλοι το κάνουμε αυτό. Συχνά, χωρίς να το συνειδητοποιούμε, μιλάμε στον εαυτό μας ή κάνουμε συζητήσεις με άλλους μέσα στο κεφάλι μας. Αυτό το είδος λεκτικής επικοινωνίας αναφέρεται επίσης ως εσωτερική ομιλία, αυτο-ομιλία, εσωτερικός λόγος και εσωτερική εμπειρία.

2. Διαπροσωπική λεκτική επικοινωνία

Η διαπροσωπική προφορική επικοινωνία περιλαμβάνει δύο μέρη. Όπως το να μιλάτε ένας προς έναν με έναν φίλο ή συνάδελφο. Εξελίσσεται χρησιμοποιώντας προφορικές λέξεις, ακούγοντας όταν μιλάει ο άλλος, κατανοώντας τι λέγεται και απαντώντας ανάλογα.

3. Ομαδική προφορική επικοινωνία

Αυτό συμβαίνει όταν περισσότερα από τρία άτομα συμμετέχουν σε μια συζήτηση. Αυτή τη φορά μπορεί να υπάρχουν περισσότερα άτομα, αλλά ισχύουν οι ίδιοι κανόνες όπως και στη διαπροσωπική επικοινωνία. Κάθε άτομο έχει την ευκαιρία να μιλήσει, ενώ οι άλλοι ακούν και απαντούν την κατάλληλη στιγμή.

4. Δημόσια προφορική επικοινωνία

Η δημόσια προφορική επικοινωνία μπορεί να είναι οτιδήποτε, από το να μιλάτε δυνατά σε μια σχολική συνέλευση μέχρι το να είστε κεντρικός ομιλητής σε ένα συνέδριο. Είναι η επικοινωνία σε ένα ακροατήριο ανθρώπων, που έχουν έρθει για να ακούσουν τι έχετε να πείτε. Αυτή η μορφή προφορικής επικοινωνίας βγάζει ορισμένους ανθρώπους εντελώς έξω από τη ζώνη άνεσής τους. Όμως, η ανάπτυξη αυτής της επικοινωνιακής δεξιότητας μπορεί επίσης να ανοίξει νέες ευκαιρίες.

5. Μαζική προφορική επικοινωνία

Το θέμα είναι να μιλάς στις μάζες. Σκεφτείτε λοιπόν μια τηλεοπτική εκπομπή με ένα πάνελ ειδικών ή ένα podcast όπου χιλιάδες ακροατές συντονίζονται ταυτόχρονα. Η μαζική προφορική επικοινωνία περιλαμβάνει μια μικρή ομάδα ομιλητών, οι οποίοι εργάζονται ως ομάδα για να μοιραστούν απόψεις και ιδέες με το ακροατήριό τους.

2.2 ΜΗ ΛΕΚΤΙΚΗ ΕΠΙΚΟΙΝΩΝΙΑ

Εκτός από τη λεκτική επικοινωνία, πολύ σημαντικά είναι τα σήματα που δίνουν οι εκπαιδευτικοί και το εκπαιδευτικό προσωπικό και οι αντιδράσεις των μελών των Ρομά με τις δικές τους κινήσεις, τη στάση του σώματος και την έκφραση του προσώπου τους. Όλα αυτά τα στοιχεία ανήκουν στη μη λεκτική επικοινωνία.





Ορισμένα χαρακτηριστικά της μη λεκτικής επικοινωνίας είναι:

- Επαφή με τα μάτια
- Θέση του σώματος
- Το χαμόγελο
- Σαφή σημάδια ότι το άτομο που μιλάει, παρακολουθείται, ενεργητική ακρόαση
- Γνέφοντας
- Χρήση της σιωπής

Θα πρέπει να ακούμε ενεργά την ομιλία του μέλους Ρομά και να δείχνουμε ότι ακούμε, κουνώντας το κεφάλι μας καθώς και μέσω της οπτικής επαφής. Αυτό υπονοεί και ενίοτε συνοψίζει τις σκέψεις τους, δείχνοντας ότι έχουμε ακούσει. Το μέλος της κοινότητας των Ρομά δεν πρέπει να κρατάμε απόσταση μεγαλύτερη από ένα έως ενάμισι μέτρο, αλλά ούτε και μικρότερη από μισό μέτρο, γιατί μπορεί και να παρεξηγηθεί. Μερικές φορές η χρήση της σιωπής είναι ένα πολύ ισχυρό όπλο, διότι τόσο τα μέλη της κοινότητας των Ρομά όσο και το εκπαιδευτικό προσωπικό και οι εκπαιδευτικοί πρέπει να συνοψίσουν τις εντυπώσεις και να σκεφτούν. Με άλλα λόγια, αυτό θα σήμαινε: Αυτό πρέπει να σας είναι δύσκολο να το συζητήσετε... Σιωπή... Μπορώ να καταλάβω πώς αισθάνεστε... Σιωπή ξανά...

Σε ορισμένα περιβάλλοντα, το άγγιγμα είναι ένας κατανοητός τρόπος επικοινωνίας, αλλά σε ορισμένες κοινότητες Ρομά, ιδίως με ισχυρή θρησκευτική ταυτότητα, μπορεί να παρεξηγηθεί.

ΕΞΩΛΕΚΤΙΚΗ ΕΠΙΚΟΙΝΩΝΙΑ

Όταν μιλάμε για εξωλεκτική επικοινωνία, πρώτα απ' όλα σκεφτόμαστε:

- το χρώμα και την ένταση του τόνου φωνής,
- ταχύτητα ομιλίας,
- την καθαρότητα της γλώσσας και
- η επιλογή των λέξεων



Co-funded by
the European Union



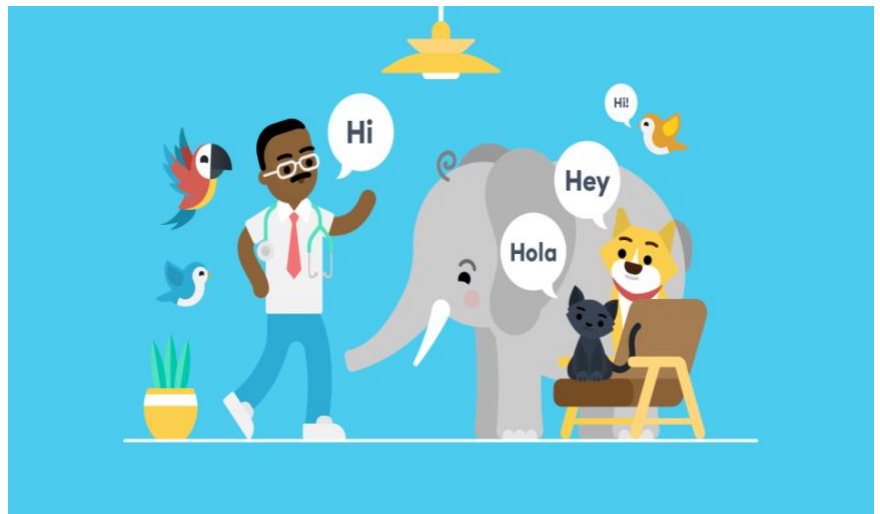
Αν οι δάσκαλοι και το εκπαιδευτικό προσωπικό μιλούν ήσυχα, τα μέλη της κοινότητας των Ρομά θα νομίζουν ότι είναι νυσταγμένοι και δεν ενδιαφέρονται για την κατάσταση στην οποία βρίσκονται τα μέλη της κοινότητας των Ρομά. Εάν οι εκπαιδευτικοί και το εκπαιδευτικό προσωπικό μιλούν πολύ δυνατά, ορισμένα μέλη της κοινότητας των Ρομά θα νομίζουν ότι τους φωνάζουν.

Σε σχέση με την καθαρότητα της γλώσσας, είναι απαραίτητο να μιλάμε μια κυριολεκτική γλώσσα χωρίς διάλεκτο, μια απλή γλώσσα που να είναι κατανοητή στην κοινότητα των Ρομά. Όσον αφορά την επιλογή των λέξεων, θα πρέπει πάνω απ' όλα να είναι κατανοητές για τα μέλη της Κοινότητας Ρομά, τόσο κατά την υποβολή των ερωτήσεων όσο και κατά την απάντησή τους. Οι εκπαιδευτικοί και το εκπαιδευτικό προσωπικό συναντούν μια ποικιλία μαθητών και γονέων, από διάφορα κοινωνικά, πολιτιστικά, θρησκευτικά και εθνικά υπόβαθρα. Και όλοι έχουν τις δικές τους ταυτότητες που τους διακρίνουν μεταξύ τους. Ωστόσο, οι εκπαιδευτικοί και το εκπαιδευτικό προσωπικό πρέπει να προσαρμόζουν το λεξιλόγιο, τη συμπεριφορά και την προσέγγισή τους, ανάλογα με την κοινωνική και πολιτισμική κατάσταση των μαθητών και των γονέων.

Βασικές δεξιότητες επικοινωνίας

Βασικές δεξιότητες επικοινωνίας είναι:

1. Ενσυναίσθηση
2. Ενεργητική ακρόαση
3. Αποκωδικοποίηση μη λεκτικών μηνυμάτων
4. Θέτοντας ερωτήσεις
5. Συγκέντρωση των πληροφοριών
6. Χρήση της σιωπής



Co-funded by
the European Union



Ενσυναίσθηση

Λαμβάνοντας υπόψη τις ιδιαιτερότητες της επικοινωνίας στις ιατρικές εγκαταστάσεις, εκτός από τις βασικές επικοινωνιακές δεξιότητες που είναι καθολικές σε όλους τους τύπους επικοινωνίας, μια θεμελιώδης δεξιότητα είναι η ενσυναίσθηση. Υπάρχουν πολλοί ορισμοί της ενσυναίσθησης. Ένας από αυτούς είναι ότι η ενσυναίσθηση είναι μια πράξη επίγνωσης, κατανόησης, σεβασμού των συναισθημάτων, των σκέψεων και των παραπόνων του συνομιλητή τώρα ή στο παρελθόν, αλλά χωρίς την επιρροή των δικών μας συναισθημάτων, σκέψεων ή πιθανών επιδράσεων στο έργο μας. Με απλά λόγια, ότι θα ήταν, για να το θέσουμε στην ιατρική ορολογία, να βάλεις τον εαυτό σου στη θέση του ασθενούς.

Δεδομένου ότι οι εκπαιδευτικοί έχουν δημόσια προσωπικότητα που εκτείνεται πέρα από την τάξη, είναι κρίσιμο οι εκπαιδευτικοί να επικοινωνούν αποτελεσματικά με πολλαπλούς ενδιαφερόμενους φορείς της κοινότητας, οι οποίοι μπορεί να επενδύουν σε τοπικές, πολιτειακές ή εθνικές εκπαιδευτικές πολιτικές και αποφάσεις. Υπάρχουν πολλά κοινωνικά πλαίσια στα οποία οι εκπαιδευτικοί θα κληθούν να επικοινωνήσουν και να εκπροσωπήσουν τους εαυτούς τους, τους μαθητές τους και τα σχολεία τους. Αυτό θέτει μια μοναδική πρόκληση για τους εκπαιδευτικούς καθώς περιηγούνται σε αυτά τα διαφορετικά επικοινωνιακά πλαίσια.

Ως εκπρόσωποι των σχολείων τους και των μαθητών τους, οι εκπαιδευτικοί μπορεί να κληθούν να διατυπώσουν απόψεις σχετικά με διάφορες εκπαιδευτικές πολιτικές. Οι εκπαιδευτικοί πρέπει να έχουν κριτική επίγνωση ότι αυτές οι απόψεις δεν θα ερμηνευθούν ως εντελώς προσωπικές απόψεις, αλλά οι απόψεις τους θα μπορούσαν να θεωρηθούν ότι αντιπροσωπεύουν μια επίσημη πολιτική του σχολείου ή του σχολικού συμβουλίου.

Οι εκπαιδευτικοί μπορεί επίσης να χρειαστούν βοήθεια από εξωτερικούς φορείς, μέσα ενημέρωσης και άλλους για να δημιουργήσουν ισχυρές εκπαιδευτικές δραστηριότητες για τους μαθητές τους. Είναι σημαντικό, λοιπόν, οι εκπαιδευτικοί να εξετάζουν το κοινό και τους σκοπούς της επικοινωνίας τους και να διασφαλίζουν ότι οι προθέσεις των εκπαιδευτικών μπορούν να γίνουν εύκολα αντιληπτές και να εμπίπτουν στα νομικά όρια της θέσης τους.

Ενεργητική ακρόαση

Αυτό επιτυγχάνεται ακολουθώντας τον ομιλητή όσο μιλάει, ακούγοντας προσεκτικά και κάνοντας οπτική επαφή. Για να γνωρίζει ο ομιλητής ότι οι δάσκαλοι και το εκπαιδευτικό προσωπικό τον ακούνε, είναι απαραίτητο από καιρό σε καιρό να συνοψίζει, δηλαδή να παραφράζει όσα είπε ο ομιλητής, καθώς και να δείχνει ότι τον παρακολουθεί κουνώντας το κεφάλι του. Παράλληλα, οι ερωτήσεις που θέτουν τα μέλη των Ρομά πρέπει να σχετίζονται με τον σκοπό της εκπαίδευσής τους και το πλαίσιο της εργασίας των εκπαιδευτικών και του εκπαιδευτικού προσωπικού.





Ταυτόχρονα, η στάση των εκπαιδευτικών και του εκπαιδευτικού προσωπικού απέναντι στην κοινότητα των Ρομά θα πρέπει να είναι ανοιχτή, χωρίς διακρίσεις, με οπτική επαφή, να παρακολουθούν τις σκέψεις των μελών Ρομά και κατά διαστήματα να κάνουν στοχευμένες ερωτήσεις για να διευκρινίσουν. Από καιρό σε καιρό θα πρέπει επίσης να ρίχνει ένα σημάδι επιδοκιμασίας και ενθάρρυνσης, όπως π.χ: «ναι, ναι, εμ, μπορώ να το φανταστώ», νεύματα κ.λπ.

Κατανόηση των μη λεκτικών μηνυμάτων

Ένα τρίτο ισχυρό εργαλείο στην επικοινωνία είναι η ικανότητα αποκωδικοποίησης των μη λεκτικών μηνυμάτων του ομιλητή. Αναφέρεται κυρίως σε πράγματα που το μέλος των Ρομά δεν θέλει να μοιραστεί ή έχει απώτερο σκοπό. Υπό αυτή την έννοια, οι εκπαιδευτικοί και το εκπαιδευτικό προσωπικό θα πρέπει να έχουν την ικανότητα να αποφασίζουν και να αξιολογούν ποιος είναι ο πραγματικός λόγος που αντιμετωπίζει η κοινότητα των Ρομά. Ως εκ τούτου, η αποκωδικοποίηση των μη λεκτικών μηνυμάτων έχει μεγάλη σημασία. Αυτά είναι κυρίως η αποφυγή της οπτικής επαφής, καθώς και η τεταμένη στάση του σώματος ή οι ασυντόνιστες κινήσεις, η διατήρηση των χεριών στις τσέπες ή πίσω από το σώμα, η εμφανής νευρικότητα, η εφίδρωση, η ανησυχία κ.λπ.

Θέτοντας ερωτήσεις

Η τέταρτη δεξιότητα επικοινωνίας είναι η ικανότητα να θέτετε κατάλληλες ερωτήσεις. Κατ' αρχήν, κάθε επικοινωνία ξεκινά με την υποβολή ανοιχτών ερωτήσεων όπως: «Πώς μπορώ να σας βοηθήσω;» ή «Για ποιο πρόγραμμα του σχολείου μας ενδιαφέρεστε;». «Χρειάζεστε περισσότερες πληροφορίες;» και ούτω καθεξής. Η υποβολή ανοιχτών ερωτήσεων θα πρέπει να οδηγήσει στην ενθάρρυνση του ομιλητή να μιλήσει ανοιχτά για τα προβλήματα που τον απασχολούν.

Κατά τη διάρκεια της συζήτησης, μετά από αρκετές ανοιχτές ερωτήσεις, είναι πολύ σκόπιμο να θέσετε μια εστιασμένη ερώτηση που θα αποσαφηνίσει τα προβλήματα της κοινότητας των Ρομά. Τέτοιες εστιασμένες ερωτήσεις είναι του τύπου: «Ποιο είναι το μεγαλύτερο πρόβλημα κατά τη διάρκεια...» ή «Πώς βρίσκετε το πρόγραμμα σπουδών;». Οι κλειστές ερωτήσεις είναι ερωτήσεις που απαιτούν απάντηση «ναι» ή «όχι». Πρόκειται για ερωτήσεις που συνήθως ξεκινούν με την ερώτηση «Μήπως...;».

Συνοπτική παρουσίαση των πληροφοριών

Πρόκειται για ένα πολύ πρακτικό εργαλείο που καταρρίπτει τα εμπόδια μεταξύ των εκπαιδευτικών και των επαγγελματιών της εκπαίδευσης και των μελών των Ρομά. Όταν μετά από μερικές από τις σκέψεις των μελών Ρομά, εσείς, ως ακροατής, τις ερμηνεύετε εν συντομία και σε γλώσσα κατανοητή για τα μέλη Ρομά, τα οποία θα συμπεράνουν αμέσως ότι τους παρακολουθήσατε και τους δώσατε προσοχή. Αν ταυτόχρονα αναφέρετε και το





όνομα του μαθητή Ρομά, γεγονός που θα καταστήσει γνωστό ότι γνωρίζετε τον μαθητή, το μέλος Ρομά θα αποκτήσει πλήρη εμπιστοσύνη στους εκπαιδευτικούς και τους επαγγελματίες της εκπαίδευσης.

Χρήση της σιωπής

Η έκτη δεξιότητα επικοινωνίας είναι η χρήση της σιωπής. Η σιωπή στην επικοινωνία ακούγεται μερικές φορές πολύ δυνατά, πιο δυνατά από οποιαδήποτε φωνή. Τη στιγμή της λήψης μιας απόφασης, η σιωπή είναι ένα ισχυρό εργαλείο στα χέρια των εκπαιδευτικών και των επαγγελματιών της εκπαίδευσης. Για παράδειγμα, κατά τη λήψη μιας απόφασης: «Νομίζω ότι είναι η καλύτερη λύση...» Σιωπή... Η σιωπή χρησιμοποιείται επίσης για την έκφραση ενσυναίσθησης, όπως π.χ: Μπορώ να φανταστώ πώς αισθάνεστε... Σιωπή.

Το ποιες και πόσες από αυτές τις επικοινωνιακές δεξιότητες θα χρησιμοποιήσουν οι εκπαιδευτικοί και οι επαγγελματίες της εκπαίδευσης εξαρτάται σε μεγάλο βαθμό από τα μέλη των Ρομά, καθώς και από το πρόβλημα ή το ενδιαφέρον για το οποίο έρχονται. Ωστόσο, στην επικοινωνία πρέπει να δίνεται προσοχή στο να κοιτάζει και να ενδιαφέρεται για το πρόβλημα με το οποίο έρχεται το μέλος Ρομά, πρέπει να ακούει ενεργά, να κάνει ερωτήσεις, να εστιάζει στο πρόβλημα ή το ενδιαφέρον, να ελέγχει πόσο ξεκάθαρα είναι αυτά που λέει το μέλος Ρομά, να δείχνει πάντα σημάδια ενσυναίσθησης και αν υπάρχουν αρνητικά συναισθήματα από την πλευρά του μέλους Ρομά, ακόμη και από τις δύο πλευρές, να προσπαθεί να τα αντιμετωπίσει.

Τρόποι υπέρβασης των εμποδίων στην αποτελεσματική επικοινωνία

Ακολουθούν ορισμένοι τρόποι με τους οποίους μπορείτε να ξεπεράσετε τα εμπόδια επικοινωνίας:

- **Να είστε ξεκάθαροι.** Πριν μεταδώσετε ένα μήνυμα, βεβαιωθείτε ότι οι ιδέες σας είναι σαφείς και συνεπείς. Επίσης, καθορίστε τον στόχο της επικοινωνίας σας, ώστε να μπορέσετε να αποσαφηνίσετε το θέμα.
- **Επιλέξτε την καλύτερη στιγμή.** Προγραμματίστε την επικοινωνία σας για να αξιοποιήσετε στο έπακρο την ανταλλαγή. Για παράδειγμα, μπορείτε να αξιολογήσετε τη διάθεση του αποδέκτη για να καθορίσετε την καλύτερη στιγμή για να ξεκινήσετε την επικοινωνία.
- **Χρησιμοποιήστε την κατάλληλη γλώσσα.** Χρησιμοποιήστε γλώσσα που ο παραλήπτης μπορεί εύκολα να κατανοήσει. Η τεχνική γλώσσα, το υπερβολικά πολύπλοκο λεξιλόγιο και οι ιδιωτισμοί μπορεί να μπερδέψουν ορισμένους ακροατές.
- **Λάβετε επικοινωνιακή κριτική.** Αφού μεταδώσετε ένα μήνυμα, μπορείτε να το παρακολουθήσετε για να βεβαιωθείτε ότι ο παραλήπτης κατάλαβε το μήνυμα που θέλατε. Απαντήστε στις ερωτήσεις τους και διευκρινίστε ξανά τους τομείς, εάν είναι απαραίτητο.



Co-funded by
the European Union



- **Ελέγξτε τη γλώσσα του σώματός σας.** Η γλώσσα του σώματος μεταφέρει πολλές πληροφορίες, τόσο ηθελημένες όσο και μη ηθελημένες. Βεβαιωθείτε ότι η γλώσσα του σώματός σας είναι κατάλληλη και ταιριάζει με τη λεκτική σας επικοινωνία.
- **Εξασκηθείτε σε δεξιότητες ενεργητικής ακρόασης.** Η ακρόαση αποτελεί σημαντική πτυχή της αποτελεσματικής επικοινωνίας, καθώς σας επιτρέπει να αποκρυπτογραφήσετε το περιεχόμενο του μηνύματος. Εξασκηθείτε σε συνήθειες ενεργητικής ακρόασης, όπως το να αποφεύγετε να διακόπτετε τους άλλους ενώ μιλούν.
- **Αναπτύξτε την πολιτισμική σας επάρκεια.** Η εκμάθηση των διαφορετικών πολιτισμών των ανθρώπων με τους οποίους συναναστρέφεστε μπορεί να σας βοηθήσει να επικοινωνήσετε μαζί τους πιο αποτελεσματικά.
- **Αποφύγετε να δώσετε πολλές πληροφορίες.** Η μετάδοση υπερβολικών πληροφοριών στον αποδέκτη μπορεί να οδηγήσει σε διακοπή της επικοινωνίας. Αντ' αυτού, δώστε μόνο τις σημαντικές πληροφορίες και περιμένετε την ανατροφοδότηση πριν στείλετε περισσότερες.
- **Παρακολουθήστε τα συναισθήματά σας.** Αξιολογήστε τη συναισθηματική σας κατάσταση πριν στείλετε ή απαντήσετε σε επικοινωνίες. Βεβαιωθείτε ότι τα συναισθήματά σας δεν σας κάνουν να παρερμηνεύσετε το μήνυμα ή να επικοινωνήσετε ασαφείς πληροφορίες.

Καθορισμός των πολιτισμικών ικανοτήτων

Η πολιτισμική επάρκεια ορίζεται ως ένα σύνολο συνεπών γνώσεων, συμπεριφορών και στάσεων που πρέπει να έχει ο εκπαιδευτικός και το εκπαιδευτικό προσωπικό, τα οποία θα τους επιτρέψουν να λειτουργούν αποτελεσματικά σε ένα πολιτισμικά διαφορετικό περιβάλλον.

Οι πολιτισμικές ικανότητες επιτρέπουν στους εκπαιδευτικούς και το εκπαιδευτικό προσωπικό να αναπτύξουν έναν κατάλληλο τρόπο εργασίας που θα ανταποκρίνεται σε αυτές τις προκλήσεις, θα αυξάνει την αυτοπεποίθηση και την ικανότητα να εργάζονται με εθνοτικές μειονότητες. Η ικανότητα διερεύνησης του πολιτισμού κατά τη διάρκεια της επικοινωνίας με αποτελεσματικό και σεβαστικό τρόπο, είναι κάτι που αποτελεί πρόκληση για πολλούς εκπαιδευτικούς λόγω του φόβου και των στερεοτύπων. Τα στερεότυπα προκύπτουν λόγω της γενίκευσης των πραγμάτων, χωρίς να γνωρίζουν τη μοναδικότητα του ατόμου και τη δυναμική φύση του πολιτισμού.

Στοιχεία των πολιτιστικών ικανοτήτων

Τα βασικά στοιχεία της πολιτισμικής επάρκειας ορίζονται σε τρεις μεγάλες ομάδες:

1. Ευαισθητοποίηση και προσεγγίσεις



Co-funded by
the European Union



2. Γνώση

3. Δεξιότητες και συμπεριφορά

Και τα τρία στοιχεία πρέπει να αναπτυχθούν πλήρως για την οικοδόμηση της πολιτισμικής επάρκειας των εκπαιδευτικών και του εκπαιδευτικού προσωπικού. Πρόκειται για μια σύνθετη διαδικασία που απαιτεί χρόνο, αλλά όλα αυτά τα στοιχεία θα οδηγήσουν στην ισότιμη πρόσβαση στις εκπαιδευτικές υπηρεσίες, στην καλύτερη αξιοποίηση του εκπαιδευτικού δυναμικού των μαθητών, συμπεριλαμβανομένων των κοινοτήτων Ρομά.

ΕΥΑΙΣΘΗΤΟΠΟΙΗΣΗ ΚΑΙ ΠΡΟΣΕΓΓΙΣΕΙΣ

Αν οι εκπαιδευτικοί και το εκπαιδευτικό προσωπικό θέλουν να αναπτύξουν πολιτισμικές ικανότητες, θα πρέπει πρώτα απ' όλα να γνωρίζουν τη δική τους κουλτούρα, τις αξίες, τα ήθη, τις πεποιθήσεις τους και να κατανοήσουν πώς επηρεάζουν το επαγγελματικό τους έργο, πώς αντιλαμβάνονται τους άλλους ανθρώπους κατά τη διαδικασία της επικοινωνίας. Οι εκπαιδευτικοί και το εκπαιδευτικό προσωπικό θα πρέπει να αναγνωρίζουν και να σέβονται τις ανάγκες των διαφορετικών πολιτισμικών ομάδων και να προωθούν την ισότιμη πρόσβαση στις εκπαιδευτικές υπηρεσίες. Οι στάσεις των εκπαιδευτικών και του εκπαιδευτικού προσωπικού μπορούν ασυνείδητα να επηρεάσουν την επικοινωνία με το άτομο. Είναι πολύ σημαντικό για τους εκπαιδευτικούς και το εκπαιδευτικό προσωπικό να έχουν επίγνωση των δικών τους στάσεων, προκαταλήψεων, παραδοχών και μέσω της αυτοκριτικής να τις ξεπερνούν, κάτι που είναι ζωτικής σημασίας για την αποτελεσματική αλληλεπίδραση με τους μαθητές που προέρχονται από μια διαφορετική πολιτισμική ομάδα. Ένα από τα εμπόδια είναι η έλλειψη κινήτρων για την εφαρμογή των πολιτισμικών ικανοτήτων. Γι' αυτό είναι απαραίτητο να παρακινηθούν οι υπεύθυνοι χάραξης πολιτικής, τα εκπαιδευτικά ιδρύματα και οι εκπαιδευτές να αναγνωρίσουν τη σημασία της κατάρτισης σε θέματα πολιτισμικών ικανοτήτων.

ΓΝΩΣΗ

Περιλαμβάνει γνώσεις σχετικά με το τοπικό περιβάλλον στο οποίο ζουν οι μαθητές Ρομά και η οικογένειά τους. Για να κατανοήσουν τα πολιτισμικά εμπόδια που υπάρχουν στην επικοινωνία με τους μαθητές Ρομά και την κοινότητα Ρομά, οι εκπαιδευτικοί και το εκπαιδευτικό προσωπικό πρέπει να γνωρίζουν ότι οι μαθητές Ρομά μπορεί να είναι πολιτισμικά χαμένοι στις δικές τους πεποιθήσεις, συνήθειες και έθιμα.

Πληροφορίες σχετικά με το πολιτισμικό πλαίσιο των Ρομά μπορούν να ληφθούν από διάφορες πηγές. Μπορεί να προέρχονται από το Διαδίκτυο, από συνομιλίες με μη κυβερνητικές οργανώσεις Ρομά, από τη συμμετοχή σε συγκεκριμένες εκδηλώσεις τους, από την επίσκεψη μιας οικογένειας Ρομά στο σπίτι της.





Σε αυτή τη διαδικασία μάθησης, θα πρέπει να αποκτηθούν οι ακόλουθες γνώσεις:

- Ιστορία και καταγωγή των Ρομά
- Πολιτισμός των Ρομά
- Πιθανά προβλήματα που αντιμετωπίζει η κοινότητα των Ρομά στον τομέα της εκπαίδευσης
- Στάσεις της συγκεκριμένης οικογένειας Ρομά όσον αφορά την εκπαίδευση

Συχνά εμπόδια στην απόκτηση πληροφοριών και γνώσεων που παρατηρούν οι εκπαιδευτικοί και το εκπαιδευτικό προσωπικό είναι το γλωσσικό εμπόδιο, η αδυναμία απόκτησης γνώσεων σχετικά με τα πολιτισμικά χαρακτηριστικά, καθώς και η πρόσβαση σε κατάλληλα εκπαιδευτικά προγράμματα ειδικά για την τοπική κοινότητα των Ρομά. Η έλλειψη επαρκών γνώσεων ή δεξιοτήτων στη διαπολιτισμική επικοινωνία αποτελεί εμπόδιο στο κίνητρο για συμμετοχή στην επικοινωνία και πρόκληση για τους εκπαιδευτικούς και το εκπαιδευτικό προσωπικό. Υπάρχει η ανάγκη για τους εκπαιδευτικούς και το εκπαιδευτικό προσωπικό να μάθουν και να εκπαιδευτούν για την ικανότητα διαπολιτισμικής επικοινωνίας, ειδικά στην εποχή που η Ευρώπη γίνεται περισσότερο πολιτισμικά ποικιλόμορφη.

ΔΕΞΙΟΤΗΤΕΣ ΚΑΙ ΣΥΜΠΕΡΙΦΟΡΑ

Οι δεξιότητες και η συμπεριφορά αναφέρονται στην πολιτισμική ευαισθητοποίηση ολόκληρου του εκπαιδευτικού προσωπικού, δηλαδή στην οικοδόμηση γεφυρών μεταξύ των πολιτισμών και στην υπέρβαση των εμποδίων που έχουν εντοπίσει οι εκπαιδευτικοί και το εκπαιδευτικό προσωπικό ότι υπάρχουν. Σημαντικά στοιχεία που πρέπει να αναπτυχθούν σε αυτό το στάδιο είναι ο σεβασμός της διαφορετικότητας, η οικοδόμηση εμπιστοσύνης μεταξύ των πολιτισμών, η αποτελεσματική επικοινωνία και η υπέρβαση των γλωσσικών εμποδίων.

Απαιτείται κατάρτιση για όλο το εκπαιδευτικό προσωπικό που εργάζεται με μαθητές Ρομά και την Κοινότητα, και επιπλέον, μπορούν να χρησιμοποιηθούν εκπαιδευτικοί διαμεσολαβητές Ρομά, οι οποίοι διευκολύνουν σημαντικά την πρόσβαση στην ποιότητα και τις υψηλότερες εκπαιδευτικές επιδόσεις. Όταν αυτά τα τρία στοιχεία ενισχυθούν και όταν γίνει αποδεκτό το γεγονός ότι οι πολιτισμικές διαφορές δεν πρέπει να αποτελούν εμπόδιο, αλλά γέφυρα για την οικοδόμηση εμπιστοσύνης, τότε μπορούμε να πούμε ότι οι εκπαιδευτικοί και το εκπαιδευτικό προσωπικό έχουν αποκτήσει πολιτισμικές ικανότητες και μπορούν να αντιμετωπίσουν όλες τις πολιτισμικές διαφορές και διακρίσεις.

Η απόκτηση δεξιοτήτων επικοινωνίας από μόνη της δεν σημαίνει την απόκτηση πολιτισμικών ικανοτήτων. Οι εκπαιδευτικοί και τα εκπαιδευτικά μέσα θα πρέπει επίσης να αποκτήσουν δεξιότητες αναγνώρισης και προσαρμογής σε διαφορετικούς μαθητές και πολιτισμικές κοινότητες, για να οικοδομήσουν εμπιστοσύνη με τους μαθητές και τους



Co-funded by
the European Union



γονείς. Η απόκτηση πολιτισμικών ικανοτήτων θα τους επιτρέψει να εξερευνήσουν αξιόπιστα και αποτελεσματικά την κουλτούρα του μαθητή, γεγονός που θα οδηγήσει σε αυξημένη αμοιβαία κατανόηση.

Πολιτιστικά χαρακτηριστικά των Ρομά

Οι Ρομά είναι μια εθνοτική ομάδα ινδικής καταγωγής (περιοχή Πουντζάμπ), η οποία ξεκίνησε τις μεταναστευτικές της κινήσεις προς την Ευρώπη. Η άφιξη των Ρομά στην Ευρωπαϊκή ήπειρο περιλάμβανε διάφορα διαδοχικά κύματα μεταξύ του 9ου και του 15ου αιώνα. Διάφορες θεωρίες αναφέρουν δύο ομάδες Ρομά, οι οποίες ακολούθησαν διαφορετικές διαδρομές, η μία διείσδυσε στην ευρωπαϊκή επικράτεια από τις στέπες της Κεντρικής Ασίας και η άλλη διέσχισε τη Βόρεια Αφρική μέσω της Ιβηρικής Χερσονήσου.

Η πρώτη τεκμηρίωση μιας κοινότητας Ρομά χρονολογείται από το 1068, κατά την εποχή της Βυζαντινής Αυτοκρατορίας. Υπάρχουν διάφορες θεωρίες σχετικά με την άφιξη του πληθυσμού των Ρομά στη Ρουμανία, αλλά οι Ρομά αναφέρονται για πρώτη φορά σε έγγραφο του 1385.

Η γλώσσα Ρομάνι που μιλούν οι Ρομά, η οποία συγγενεύει με τη γλώσσα Σινχαλέζικα που εξακολουθεί να μιλιέται στη Σρι Λάνκα, διαφοροποιήθηκε με την πάροδο του χρόνου ανάλογα με τη γεωγραφική περιοχή ή την κοινότητα Ρομά που την ομιλεί, σε σημείο που μερικές από τις γλώσσες Ρομάνι να θεωρούνται μερικές φορές ξεχωριστές γλώσσες.

Υπάρχει συναίνεση στη διεθνή κοινότητα σχετικά με τη χρήση του γενικού όρου «Ρομά» για την αναφορά στις διακριτές ομάδες και υποομάδες Ρομά που ζουν στην Ευρώπη (Ρομά, Σίντι, Κέιλ, Ρομανίχελς, Μπογιάς, Ασκάλι, Αιγύπτιοι, Γενίς, Ταξιδιώτες, Ντομ, Λομ, κ.λπ.). Αν και δεν υπάρχουν επίσημα στοιχεία, εκτιμάται ότι στην Ευρώπη ζουν 10 έως 12 εκατομμύρια Ρομά, αποτελώντας τη μεγαλύτερη εθνοτική μειονότητά της. Είναι κατανομημένοι σε όλη την Ευρωπαϊκή ήπειρο, αλλά είναι ιδιαίτερα συγκεντρωμένοι στην Κεντρική και Ανατολική Ευρώπη, ιδίως στη Ρουμανία (περίπου 2 εκατομμύρια άτομα), τη Βουλγαρία (περίπου 700.000), την Ουγγαρία (περίπου 500.000), τη Σλοβακία (περίπου 450.000) την Τσεχική Δημοκρατία (περίπου 300.000), καθώς και στην Ιβηρική χερσόνησο (περίπου 700.000 Ρομά στην Ισπανία και άλλοι 55.000 στην Πορτογαλία).

Πολιτισμός και παράδοση των Ρομά

Ο πολιτισμός των Ρομά δεν είναι μοναδικός, ομοιογενής, λόγω του γεγονότος ότι ταξίδευαν και μετανάστευαν συνεχώς και έτσι λάμβαναν πολιτισμικές αξίες από άλλους λαούς, αλλά ταυτόχρονα ασκούσαν επιρροή σε αυτούς. Όλοι οι Ρομά είναι δίγλωσσοι, διότι μιλούν πάντα την τοπική γλώσσα της χώρας στην οποία ζουν. Ωστόσο, πολλοί Ρομά έχασαν τη γλώσσα τους κατά τη διάρκεια της μακράς ιστορίας τους, κυρίως ως αποτέλεσμα της κοινωνικής



Co-funded by
the European Union

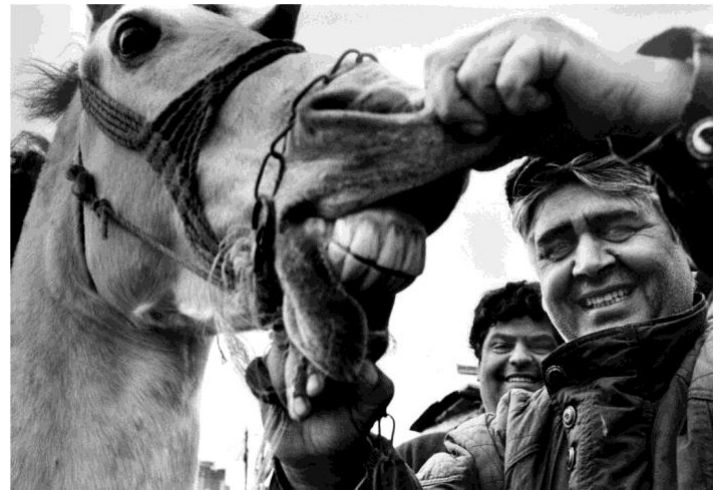


περιθωριοποίησης και των προσπαθειών αναγκαστικής αφομοίωσης. Υπολογίζεται ότι περίπου τα τρία τέταρτα των Ρομά σήμερα μιλούν τη γλώσσα Ρομανί ως μητρική τους γλώσσα.

Τα παραδοσιακά επαγγέλματα είναι άρρηκτα συνδεδεμένα με τις ομάδες των Ρομά, καθώς αυτά τα παραδοσιακά επαγγέλματα αποτελούσαν μια από τις ισχυρότερες βάσεις της ταυτότητας της ομάδας. Το πιο σημαντικό είναι ότι η εργασία, τις περισσότερες φορές με τη μορφή των επαγγελμάτων, αποτελεί αναπόσπαστο μέρος της ταυτότητας των Ρομά. Υπάρχουν διάφορες γραμμές παραδοσιακών επαγγελμάτων μεταξύ των ομάδων Ρομά: Το εμπόριο αλόγων, η μουσική ως επάγγελμα (που δεν πρέπει να συγχέεται με τη μουσική των Ρομά!), η ξυλουργική και τα διάφορα είδη.

Εμπορία αλόγων

Σε όλες τις Ευρωπαϊκές χώρες, οι Ρομά ήταν επίσης γνωστοί ως έμποροι αλόγων και γενικότερα ως ειδικοί στο εμπόριο αυτό. Οι πιο γνωστοί είναι οι Ρομά της Βόρειας Ευρώπης. Μαζί με αυτό, ας πούμε ότι η λέξη *grast* (ή *graj*) - άλογο δεν είναι ινδικής προέλευσης αλλά προέρχεται από τα αρμένικα. Οι μόνες λέξεις ινδικής προέλευσης που αναφέρονται σε άλογα και παραμένουν σήμερα στα Ρομανί είναι *khuro/khuri* - πουλάρι.



Ουγγρική Lovara (Φωτογραφία Rolf Bauerdick)

Σιδεργουγοί

Το επάγγελμα του σιδηρουργού είναι ένα από τα παλαιότερα των Ρομά. Ήταν το κύριο επάγγελμα των Ρομά των Καρπαθίων και των Βαλκανίων. Σε αυτές τις περιοχές, οι Ρομά ήταν γνωστοί και καθιερωμένοι σιδηρουργοί, εγκατεστημένοι σε χωριά. Ήταν επίσης φημισμένοι κατασκευαστές όπλων. Οι σιδηρουργοί Ρομά κατασκεύαζαν τα κανόνια που χρησιμοποίησαν οι



Σλοβάκοι σιδεράδες (Φωτογραφία Rold Bauerdick)



Co-funded by
the European Union



Τούρκοι για να κατακτήσουν την Ευρώπη, καθώς και αυτά που χρησιμοποιήθηκαν για την υπεράσπισή της.

Η φήμη τους ήταν τέτοια, που αρκετοί Ούγγροι βασιλείς απαγόρευσαν στους ευγενείς να απασχολούν σιδηρουργούς Ρομά χωρίς τη ρητή τους άδεια! Στην Οθωμανική αυτοκρατορία, πολλοί από αυτούς απασχολούνταν ως *sabljar*, κατασκευαστές σπαθιών, που υπάγονταν απευθείας στη δικαιοδοσία του οθωμανικού στρατού. Αυτό οδήγησε στη δημιουργία του λεγόμενου *Cengene Sancak*, μιας οντότητας του οθωμανικού στρατού που απασχολούσε πολλούς Ρομά.

Χαλκουργοί



Χαλκουργός (Φωτογραφία Alain Weckmann)

Ένα άλλο επάγγελμα μεταξύ των Ρομά, που σχετίζεται στενά με τις μεταλλουργικές εργασίες, είναι η δημιουργία καζανιών και αγγείων. Βρίσκει κανείς χάλκινους τεχνίτες Ρομά στα Βαλκάνια, στη Ρουμανία και στην Ουγγαρία. Οι πιο γνωστοί από αυτούς είναι οι *Kelderara* ή *Kalderaša*, των οποίων το όνομα προέρχεται από το ρουμανικό *caldarar/calderaș*, κατασκευαστής καζανιών. Ανάμεσά τους μπορεί κανείς να βρει ακόμη ταλαντούχους τεχνίτες. Η τεχνολογία και η μεθοδολογία αυτού του επαγγέλματος είναι η ίδια σε όλες τις ομάδες των Ρομά και σε όλες τις χώρες και περιλαμβάνει επίσης κάποιες βασικές γνώσεις χημικών. Αυτό σημαίνει ότι η τεχνολογία δεν είναι τόσο πρωτόγονη όσο θα μπορούσε κανείς να σκεφτεί. Αλλά αυτοί οι Ρομά την υλοποιούν χρησιμοποιώντας πρωτόγονα όργανα και τεχνικές. Οι χαλκουργοί ταξιδεύουν από χωριό σε χωριό και έτσι δεν διαθέτουν σταθερά σιδηρουργεία. Μεταφέρουν όλα τα όργανά τους και εγκαθιστούν το χώρο εργασίας τους σε κάθε χωριό. Μεταξύ των Ρομά - κυρίως στη Ρουμανία - συναντά κανείς επίσης μάλλον πρωτόγονους κοσμηματοπώλες (στα Ρομανί - *ardžintari* από τη ρουμανική λέξη *argintar*, άνθρωπος που δουλεύει με ασήμι). Παίρνουν το μέταλλό τους από παλιά ασημένια νομίσματα και κοσμήματα που τους πωλούνται από τον τοπικό πληθυσμό.



Co-funded by
the European Union



Ξυλουργική και άλλα επαγγέλματα

Η ξυλουργική εργασία είναι αρκετά συνηθισμένη μεταξύ των Ρομά. Υπάρχουν καλάθοπλέκτες, για παράδειγμα οι Γάλλοι Manouches που παραδοσιακά ασκούν αυτό το επάγγελμα, υπάρχουν κατασκευαστές κουταλιών, οι Ρουμάνοι Lingurari, και υπάρχουν κατασκευαστές κόσκινων, οι Čigara στα ουγγρικά εδάφη. Πολλά από αυτά τα παραδοσιακά επαγγέλματα επεξεργασίας ξύλου έχουν πλέον εξαφανιστεί σε μεγάλο βαθμό.



Υφαντής καλάθιων (Φωτογραφία Alain Weckmann)

Γλωσσικά εμπόδια

Όταν εξετάζουμε τους Ρομά και τη σχέση τους με άλλες κοινωνίες, είναι σημαντικό να εξετάσουμε δύο κοινά είδη εμποδίων: τα εμπόδια που βασίζονται σε γλωσσικά ζητήματα και τα εμπόδια που βασίζονται σε ζητήματα επικοινωνίας. Ενώ το πρώτο στοιχείο σχετίζεται με τη σύνθεση της ομάδας και την πολιτιστική κληρονομιά, το δεύτερο σχετίζεται περισσότερο με τη διαδικασία επικοινωνίας μεταξύ των Ρομά και άλλων πολιτισμών. Δεν έχουν όλοι οι Ρομά κοινή γλώσσα ή μόνο μια διάλεκτο, γεγονός που μπορεί να περιπλέξει την αλληλεπίδραση μεταξύ δύο διαφορετικών υποομάδων και, ή, μεταξύ μιας ομάδας και της υπόλοιπης κοινωνίας. Για παράδειγμα, ένα τμήμα των κοινοτήτων των Ρομά σε όλη την Ευρώπη μιλάει μια διάλεκτο της γλώσσας Ρομανί (την παραδοσιακή γλώσσα), αν και συνήθως μιλούν επίσης, σε διάφορους βαθμούς, τη γλώσσα της πλειοψηφίας της χώρας στην οποία ζουν ή έζησαν. Μερικές φορές η Ρομανί συγχέεται με τη ρουμάνικη γλώσσα, αν και πρόκειται για δύο εντελώς ξεχωριστές γλώσσες με διαφορετική προέλευση.

Από την άλλη πλευρά, η διαδικασία επικοινωνίας μεταξύ των Ρομά και άλλων πολιτισμών μπορεί να είναι ιδιαίτερα δύσκολη όταν προσεγγίζονται επαγγελματικά ή ειδικά θέματα, όπως αυτά που σχετίζονται με νόμους, κανόνες, πρόσβαση στο σύστημα υγείας, εκπαίδευση ή νομικά έγγραφα. Οι σχετικές πληροφορίες συχνά γράφονται ή λέγονται σε μια σύνθετη γλώσσα, η οποία δεν είναι εύκολο να κατανοηθεί από άτομα με χαμηλό μορφωτικό επίπεδο.



Co-funded by
the European Union



A a	B b	C c	Č č	Čh čh	D d	Dž dž	E e
[a]	[b]	[t̪s]	[t̪ʃ]	[t̪ʰ]	[d]	[d͡ʒ]	[e]
F f	G g	H h	I i	J j	K k	Kh kh	L l
[f]	[g]	[h]	[i]	[j]	[k]	[kʰ]	[l]
M m	N n	O o	P p	Ph ph	R r	S s	Š š
[m]	[n]	[o]	[p]	[pʰ]	[r]	[s]	[ʃ]
T t	Th th	U u	V v	X x	Z z	Ž ž	
[t]	[tʰ]	[u]	[v]	[x]	[z]	[ʒ]	

Τυποποιημένο αλφάβητο της Διεθνούς Ένωσης Ρομανί Αυτό είναι το επίσημο τυποποιημένο αλφάβητο για το Ρομανί. Τυποποιήθηκε το 1990 στο Τέταρτο Παγκόσμιο Συνέδριο Ρομά στο Serock της Πολωνίας. Αυτό το αλφάβητο μπορεί να χρησιμοποιηθεί από όλες τις γλώσσες/διαλέκτους Ρομάνι εκτός από την Καρπαθική Ρομάνι και τη Φινλανδική Ρομάνι.

Μελέτη περίπτωσης: Γλωσσικός αποκλεισμός των παιδιών Ρομά στην Κροατία - αντικείμενο απόφασης του Ευρωπαϊκού Δικαστηρίου Ανθρώπινων Δικαιωμάτων

Το 2010, το Ευρωπαϊκό Δικαστήριο Ανθρώπινων Δικαιωμάτων (ΕΔΑΔ) αποφάνθηκε υπέρ των μαθητών Ρομά, οι οποίοι ισχυρίζονταν ότι η τοποθέτησή τους σε ειδικές τάξεις λόγω υποτιθέμενων ελλείψεων στις γνώσεις τους στην κροατική γλώσσα αποτελούσε παραβίαση των ανθρωπίνων δικαιωμάτων τους. Η υπόθεση αυτή ξεκίνησε στα τέλη της δεκαετίας του 1990 - στον απόηχο των πολέμων με τη Σερβία και τη Βοσνία, κατά τη διάρκεια των οποίων οι Ρομά έγιναν στόχοι εθνοτικής βίας από Κροάτες εθνικιστές. Ενώ τα στοιχεία που αφορούσαν αυτούς τους δεκατέσσερις μαθητές ήταν αρκετά ζοφερά - κανένας από αυτούς δεν τελείωσε το δημοτικό σχολείο και πολλοί ήταν όσο απόντες από το σχολείο όσο και παρόντες - το ΕΔΑΔ αποφάσισε ότι είχε υπάρξει άνιση μεταχείριση (ΕΔΑΔ, 2010).

Σημαντικό εδώ είναι το πλαίσιο της γλωσσικής/εθνοτικής ιστορίας και της σύγχρονης κατάστασης στην οποία συνέβησαν οι φερόμενες διακρίσεις. Η περιοχή Međimurje της Κροατίας είναι η πιο πολιτισμικά και γλωσσικά ετερογενής στη χώρα, ιστορικά μέρος της Αυστροουγγρικής αυτοκρατορίας. Η σλαβική γλώσσα που ομιλείται από τους ιθαγενείς της περιοχής αυτής, συμπεριλαμβανομένων των Ρομά - που ονομάζονται Kajkanian στην Κροατία και Prekmurian στην απέναντι όχθη του ποταμού στη Σλοβενία - περιλαμβάνει πολλές δάνειες λέξεις από τα γερμανικά και τα ουγγρικά. Οι ομάδες των Ρομά συμμετέχουν σε έναν κατεχοχρήν προφορικό πολιτισμό, ανεξάρτητα από τη



Co-funded by
the European Union



συγκεκριμένη γλώσσα χρήσης, σε αντίθεση με τους μη Ρομά γείτονές τους, οι οποίοι αποτελούν μέρος ενός «έντυπου» πολιτισμού, ακόμη και όταν τα επίπεδα αλφαριθμητισμού τους δεν είναι υψηλά. Η οικογένεια είναι η σχεδόν αποκλειστική πηγή γνώσης και πεποιθήσεων κατά τη διάρκεια και πέραν της πρώιμης παιδικής ηλικίας και οι γονείς είναι οι κύριοι «δάσκαλοι» των παιδιών τους.

Χαμηλά ποσοστά αλφαριθμητισμού

Ο αλφαριθμητισμός αποτελεί βασική προϋπόθεση για την κοινωνική ένταξη και τη συμμετοχή στις σύγχρονες κοινωνίες. Ένα αναλφάβητο άτομο αντιμετωπίζει προβλήματα στην αντιμετώπιση των καθημερινών δραστηριοτήτων και έχει λιγότερες ευκαιρίες να αναπτύξει επαγγελματική σταδιοδρομία.

Κατά μέσο όρο, το 20% των ερωτηθέντων Ρομά ανέφεραν ότι δεν γνώριζαν ούτε ανάγνωση ούτε γραφή, σε πλήρη αντίθεση με το 1% των μη Ρομά ερωτηθέντων. Η κατάσταση είναι ιδιαίτερα κρίσιμη στην Ελλάδα, όπου περισσότεροι από τους μισούς ερωτηθέντες Ρομά ηλικίας 16 ετών και άνω δεν μπορούν να διαβάσουν ή να γράψουν. Η κατάσταση είναι επίσης προβληματική στην Πορτογαλία (35%), τη Ρουμανία (31%) και τη Γαλλία (25%). Στην Τσεχική Δημοκρατία, την Ουγγαρία και τη Σλοβακία, ωστόσο, το 6% περίπου των ερωτηθέντων Ρομά θεωρούσαν τον εαυτό τους αναλφάβητο. Οι διαφορές μεταξύ Ρομά και μη Ρομά είναι στατιστικά σημαντικές σε όλα τα κράτη μέλη. Για τους ερωτηθέντες μη Ρομά που ζουν κοντά σε Ρομά, η Πορτογαλία έχει το υψηλότερο ποσοστό εκείνων που δεν γνωρίζουν ανάγνωση και γραφή (8%) που αντιστοιχεί σε στατιστικά στοιχεία σε εθνικό επίπεδο, γεγονός που υποδηλώνει ότι η Πορτογαλία έχει το δεύτερο υψηλότερο ποσοστό αναλφαριθμητισμού μεταξύ όλων των κρατών μελών της ΕΕ.

Όσον αφορά το ηλικιακό φάσμα, τα ακόλουθα στοιχεία που εμφανίζονται στο γράφημα οδηγούν στο συμπέρασμα ότι στη Βουλγαρία, την Τσεχική Δημοκρατία, την Ουγγαρία, την Πολωνία και τη Σλοβακία το ποσοστό των αναλφάβητων ατόμων στην παλαιότερη ηλικιακή ομάδα είναι μικρότερο από 20%. Η μείωση του αναλφαριθμητισμού στην Τσεχική Δημοκρατία, την Ουγγαρία, τη Σλοβακία και την Πολωνία συνδέεται με την επέκταση της εκπαίδευσης κατά τη διάρκεια του κομμουνισμού μετά τον Δεύτερο Παγκόσμιο Πόλεμο.

Η επέκταση της εκπαίδευσης για τους Ρομά είναι εμφανής σε όλα τα κράτη μέλη: το ποσοστό των ερωτηθέντων Ρομά που δεν έχουν παρακολουθήσει ποτέ σχολείο είναι το χαμηλότερο στη νεότερη ηλικιακή ομάδα. Το ποσοστό των ερωτηθέντων στην παλαιότερη ηλικιακή ομάδα που δηλώνουν ότι δεν έχουν πάει ποτέ σχολείο είναι υψηλότερο στην Ελλάδα (66%), την Πορτογαλία (57%) και την Ισπανία (43%). Η Πορτογαλία και η Ισπανία έχουν σημειώσει ιδιαίτερη πρόοδο: οι νεότεροι Ρομά στις δύο αυτές χώρες είναι πολύ πιο πιθανό να έχουν παρακολουθήσει σχολείο από ό,τι οι μεγαλύτεροι Ρομά. Συγκεκριμένα, το ποσοστό των Ρομά ηλικίας 16-24 ετών που δεν έχουν





παρακολουθήσει ποτέ σχολείο μειώθηκε σε 9% στην Πορτογαλία και κάτω από 1% στην Ισπανία, έναντι 57% και 43% για τους Ρομά ηλικίας 45 ετών και άνω.

Μελέτη περίπτωσης: Ρομά της Βουλγαρίας και της Φινλανδίας

Η μελέτη διεξήχθη σε δύο κοινότητες Ρομά: δύο διαφορετικά προγράμματα για τον αλφαριθμητισμό ενηλίκων Ρομά σε δύο διαφορετικά μέρη της Ευρώπης - Βουλγαρία και Σουηδία, όπου χρησιμοποιήθηκε η ίδια προσέγγιση για την ανάπτυξη δεξιοτήτων αλφαριθμητισμού - η οικολογική προσέγγιση του αλφαριθμητισμού εντός της κοινότητας. Στόχος της μελέτης αυτής είναι να μοιραστούν ιδέες και προσεγγίσεις που χρησιμοποιούνται για τον γραμματισμό μεταξύ των κοινοτήτων Ρομά στη Βουλγαρία και τη Σουηδία. Ο λόγος για τον γραμματισμό στη γλώσσα των Ρομά στις δύο αυτές κοινότητες ήταν διαφορετικός. Μεταξύ των Βουλγάρων Ρομά, η διαδικασία αλφαριθμητισμού αποτελούσε μέρος ενός ευρύτερου προγράμματος για τον οικιακό αλφαριθμητισμό των παιδιών σε πρώιμο στάδιο, στο οποίο οι γονείς έπαιζαν το ρόλο των δασκάλων στο σπίτι. Ο ρόλος των γονέων ήταν να εκπαιδεύσουν τα παιδιά τους ηλικίας 3-5 ετών που δεν φοιτούν στο νηπιαγωγείο να διαβάζουν και να γράφουν στη βουλγαρική γλώσσα χρησιμοποιώντας τις οδηγίες της μητρικής γλώσσας ως γέφυρα για την καλύτερη κατανόηση και απόκτηση της βουλγαρικής γλώσσας. Για το σκοπό αυτό οργανώθηκαν ειδικά μαθήματα για τους γονείς. Κατά τη διάρκεια αυτών των μαθημάτων, οι γονείς εκπαιδεύτηκαν προς δύο κατευθύνσεις: 1) πώς να διαβάζουν και να γράφουν στα Ρομανί και 2) πώς να διδάσκουν στα παιδιά τους τη βουλγαρική ως δεύτερη γλώσσα χρησιμοποιώντας τη γλώσσα Ρομανί ως μέσο.

Το πρόγραμμα αλφαριθμητισμού μεταξύ της φινλανδικής κοινότητας των Ρομά στη Στοκχόλμη ήταν μια φυσική επιθυμία της ομάδας των Ρομά να βελτιώσουν τα Ρομανί τους και να μάθουν να διαβάζουν και να γράφουν στη γλώσσα Ρομανί. Για το σκοπό αυτό οργανώθηκε ένα μάθημα αλφαριθμητισμού με ενήλικες Ρομά.

Η οικολογική προσέγγιση, που χρησιμοποιήθηκε για τον γραμματισμό, πρότεινε να χρησιμοποιηθεί η πολιτιστική κληρονομιά των Ρομά ως μέσο για τον γλωσσικό γραμματισμό - τραγούδια, παραμύθια και ποιήματα.

Τα αποτελέσματα ήταν ότι κατά τη διάρκεια της διαδικασίας γραμματισμού, οι μαθητές μάθαιναν τραγούδια των Ρομά, παραμύθια και την ιστορία των Ρομά. Μαθαίνοντας να διαβάζουν και να γράφουν κείμενα από τραγούδια και παραμύθια, τα οποία είναι πολιτισμικά κοντά τους, οι συμμετέχοντες επιμορφώθηκαν στη μητρική τους γλώσσα.

Τα αποτελέσματα του βουλγαρικού προγράμματος ήταν δύο ειδών: πρώτον, οι γονείς έμαθαν να διαβάζουν και να γράφουν στα Ρομανί, και δεύτερον, τα παιδιά προετοιμάστηκαν για το σχολείο.

Το αποτέλεσμα του σουηδικού προγράμματος ήταν ότι στο τέλος του έτους οι συμμετέχοντες στα μαθήματα αλφαριθμητισμού μπορούσαν να διαβάζουν και να γράφουν στα Ρομανί. Και στα δύο προγράμματα οι ενήλικες είχαν



**Co-funded by
the European Union**



επίγνωση της σημασίας της δικής τους κουλτούρας στη διαδικασία αλφαριθμητισμού και, γι' αυτούς, ήταν η πρώτη φορά που συνειδητοποίησαν ότι η κουλτούρα παίζει σημαντικό ρόλο στην εκπαιδευτική διαδικασία.

Ποιες ήταν οι δυσκολίες και για τις δύο ομάδες ενηλίκων που μάθαιναν να διαβάζουν και να γράφουν στη μητρική τους γλώσσα Ρομανί;

1. Η πρώτη δυσκολία προέκυψε από την εισαγωγή του νέου αλφαριθμητισμού των Ρομά. Οι Βούλγαροι Ρομά έχουν συνηθίσει να διαβάζουν και να γράφουν με το κυριλλικό αλφάβητο. Οι Φινλανδοί Ρομά γνωρίζουν σουηδικά και/ή φινλανδικά. Έτσι, το αλφάβητο των Ρομά με ορισμένα συγκεκριμένα γράμματα (όπως kh, ph, čh, th, č, š) και η σωστή προφορά τους δημιούργησε προβλήματα, ιδίως στους Φινλανδούς Ρομά.

2. Το λεξιλόγιο: και στις δύο ομάδες οι συμμετέχοντες έχουν ξεχάσει κάποιες από τις παλιές λέξεις Ρομανί και χρησιμοποιούν λέξεις που προέρχονται από τις γλώσσες επαφής. Η εκμάθηση της σημασίας των λέξεων και η χρήση τους στην επικοινωνία είναι μια άλλη δυσκολία για τους μαθητές της Ρομανί.

3. Η επικοινωνία: προβλήματα με την έναρξη της επικοινωνίας στα Ρομανί, τη χρήση του νέου λεξιλογίου, τις μορφές εθιμοτυπίας και τη σωστή συμπεριφορά.

Συμπεράσματα

Οι επικοινωνιακές δεξιότητες είναι καθολικές και εφαρμόζονται σε διαφορετικά κοινωνικά στρώματα, καθώς και σε διαφορετικές πνευματικές, κοινωνικές, εθνοτικές και θρησκευτικές κοινότητες. Στην εθνοτική κοινότητα των Ρομά, οι επικοινωνιακές δεξιότητες των εκπαιδευτικών και των επαγγελματιών της εκπαίδευσης είναι ακόμη πιο σημαντικές, λαμβάνοντας υπόψη τις πολλές παρανοήσεις, τις προκαταλήψεις, την περιθωριοποίηση από την ίδια την κοινωνία απέναντί τους και, ως μηχανισμό άμυνας, την περιθωριοποίηση και την γκετοποίηση.

Η κοινότητα των Ρομά αντιμετωπίζει σοβαρά προβλήματα και εμπόδια στον τομέα της εκπαίδευσης. Στερεότυπα, διακρίσεις, χαμηλότερες επιδόσεις στο σχολείο, αναγνώριση της γλώσσας, οικονομικά εμπόδια κ.λπ. Ο διαχωρισμός στο σχολείο είναι ένα παράνομο φαινόμενο που οι μαθητές Ρομά τοποθετούνται σε σχολεία για μαθητές με ειδικές μαθησιακές ανάγκες λόγω των χαμηλότερων επιδόσεων. Η διατήρηση της φοίτησης στο λύκειο αποτελεί επίσης μια πρόκληση ειδικά για πολλά κορίτσια Ρομά λόγω της πατριαρχικής στάσης των γονέων. Από την άλλη πλευρά, επίσης, ο φαύλος κύκλος και η έλλειψη θετικών προτύπων στην κοινότητα είναι ένας λόγος που θεμελιώνει το πρόβλημα στην εκπαίδευση της κοινότητας των Ρομά.





Επιπλέον, πολλά μέλη των Ρομά δεν γνωρίζουν ή δεν ενημερώνονται για τις δυνατότητες που προσφέρει η επαγγελματική εκπαίδευση και κατάρτιση. Υπό αυτή την έννοια είναι προφανές σε ποιο βαθμό η αποτελεσματική επικοινωνία με την κοινότητα των Ρομά είναι σημαντική.

Από την άλλη πλευρά, η επικοινωνία είναι ταυτόχρονα πολύ δύσκολη. Ένα μεγάλο μέρος της κοινότητας των Ρομά ζει στο περιθώριο της κοινωνίας, παραμελημένο, αδικημένο, εξηγείρεται ενάντια στο σύστημα που θεωρεί ότι τους αποφεύγει, όπως για παράδειγμα φαίνεται μέσα από υπηρεσίες που εφαρμόζονται σε άλλους ανθρώπους αλλά δεν είναι διαθέσιμες στην κοινότητα των Ρομά. Σε αυτές τις συνθήκες οι εκπαιδευτικοί και το εκπαιδευτικό προσωπικό αντιμετωπίζουν τις προκλήσεις της σύνδεσης με όλες τις απογοητεύσεις, που επιβάλλονται από το κοινωνικό σύστημα, μέσω της μη παροχής δικαιωμάτων από τα εκπαιδευτικά ιδρύματα, την ασφάλιση υγείας, την υγειονομική περίθαλψη, τα κοινοτικά, τις υποδομές, την κυκλοφορία και μια σειρά από άλλα προβλήματα.

Σύμφωνα με τους Freire και Macedo (1987), ο αλφαριθμητισμός και η εκπαίδευση είναι άρρηκτα συνδεδεμένα με τον πολιτισμό. «Το να είναι κανείς εγγράμματος δεν σημαίνει ότι είναι ελεύθερος, σημαίνει ότι είναι παρών και ενεργός στον αγώνα για τη διεκδίκηση της φωνής, της ιστορίας και του μέλλοντος του» (σ. 11). Στο επόμενο μέρος, οι συγγραφείς αναπτύσσουν την ιδέα ότι η γλώσσα δεν είναι μόνο η δύναμη της γνώσης, αλλά η ίδια η γνώση. Η ιδέα του κριτικού αλφαριθμητισμού, την οποία αναπτύσσουν οι συγγραφείς, αποσκοπεί στο να κάνει τους μαθητές να επανεξετάσουν τον εαυτό τους, τη θέση τους στην εκπαιδευτική διαδικασία, στην κοινωνία και στη ζωή.

Στην πραγματικότητα, οι Ρομά που συμμετείχαν σε αυτά τα δύο έργα άλλαξαν εντελώς στο τέλος των προγραμμάτων. Αυτό δεν οφείλεται μόνο στην ίδια τη διαδικασία αλφαριθμητισμού, αλλά και στην εκπαίδευση, στην εκμάθηση της ιστορίας και του πολιτισμού τους, στην ανακάλυψη νέων στοιχείων για το παρελθόν τους, που τους έκανε πιο υπερήφανους για το ποιοι και τι είναι.

Πηγές:

1. Εργασία με τους Ρομά: Συμμετοχή και ενδυνάμωση των τοπικών κοινοτήτων: https://fra.europa.eu/sites/default/files/fra_uploads/fra-2018-working-with-roma_en.pdf
2. Προώθηση της ένταξης των Ρομά σε τοπικό επίπεδο: <https://www.coe.int/t/congress/Sessions/Alliance/RrAJE-Manual.pdf>
3. ΕΥΡΩΠΑΪΚΕΣ ΚΟΙΝΟΤΗΤΕΣ ΡΟΜΑ Μια στρατηγική για την περιοχή Bradford 2021- 2025: <https://bradfordforeveryone.co.uk/wp-content/uploads/2021/12/Roma-Strategy-2021-2025.pdf>
4. Ποια είναι τα εμπόδια επικοινωνίας: <https://ca.indeed.com/career-advice/career-development/communication-barriers>



Co-funded by
the European Union

Κεφάλαιο: Οικοδόμηση εμπιστοσύνης



Περιγραφή του κεφαλαίου: Οικοδόμηση εμπιστοσύνης

Στο πλαίσιο αυτής της μεθοδολογίας δέσμευσης, το παρόν κεφάλαιο επικεντρώνεται στη σημασία και τα μέσα οικοδόμησης εμπιστοσύνης με την κοινότητα των Ρομά. Η οικοδόμηση εμπιστοσύνης προηγείται της πραγματικής εμπλοκής των μαθητών Ρομά. Δημιουργεί τα απαραίτητα θεμέλια για να είναι ανοιχτοί στο να μοιραστούν τις ιδέες και τις προοπτικές τους, αυξάνοντας την αποδοτικότητα και την αποτελεσματικότητα των αποτελεσμάτων αυτού του έργου.

Με άλλα λόγια, η εγκαθίδρυση εμπιστοσύνης είναι απαραίτητη για την εμπλοκή της κοινότητας, ιδίως με περιθωριοποιημένες ομάδες όπως η κοινότητα των Ρομά. Η εμπιστοσύνη χρησιμεύει ως ακρογωνιαίος λίθος των διαρκών και αποτελεσματικών σχέσεων, προάγοντας την αποτελεσματική συνεργασία και τη δημιουργία βιώσιμων λύσεων. Το παρόν κεφάλαιο περιγράφει μια μεθοδολογία για την καλλιέργεια εμπιστοσύνης κατά τη συνεργασία με την κοινότητα των Ρομά, με έμφαση στον σεβασμό, την ενσυναίσθηση και τη γνήσια δέσμευση.

Προσφέροντας στοχευμένους πόρους και μηχανισμούς υποστήριξης προσαρμοσμένους στις ειδικές ανάγκες της κοινότητας των Ρομά, το κεφάλαιο αυτό αποσκοπεί στην αντιμετώπιση της διάχυτης δυσπιστίας που βιώνουν οι μειονότητες των Ρομά στο ευρωπαϊκό πλαίσιο. Στόχος του είναι να εντοπίσει και να κατανοήσει τα εμπόδια που παρακωλύουν τη συμμετοχή των εκπαιδευόμενων Ρομά σε προγράμματα επαγγελματικής εκπαίδευσης και κατάρτισης (ΕΕΚ), στοχεύοντας τελικά προς την κατεύθυνση της χάραξης στρατηγικών για την υπέρβαση αυτών των εμποδίων.

Κατανόηση της ιστορικής πορείας: Το πλαίσιο της περιθωριοποίησης των Ρομά

Η κατανόηση των ιστορικών διαδρομών είναι ζωτικής σημασίας για την πλαisiώση της παγιωμένης περιθωριοποίησης που βιώνει η κοινότητα των Ρομά, φωτίζοντας τις διαρκείς επιπτώσεις αιώνων διακρίσεων και διώξεων. Με την εξέταση του ιστορικού πλαισίου, μπορούμε να αποκτήσουμε γνώσεις σχετικά με τις συστημικές προκλήσεις που έχουν διαμορφώσει τις εμπειρίες περιθωριοποίησης των Ρομά και να ενημερώσουμε για στρατηγικές για την ενίσχυση της εμπιστοσύνης και της ενδυνάμωσης εντός της κοινότητας.

Σύμφωνα με τη UNICEF, μόνο ένα στα πέντε παιδιά Ρομά είναι σε θέση να ολοκληρώσει την πρωτοβάθμια εκπαίδευση. Αυτό έρχεται σε αντίθεση με το 90% των παιδιών μη Ρομά που ολοκληρώνουν επιτυχώς το δημοτικό σχολείο. Μεταξύ των κύριων λόγων που εμποδίζουν τους πρώτους να προχωρήσουν στη δευτεροβάθμια εκπαίδευση είναι ο ρατσισμός και η αδυναμία των σχολείων να ανταποκριθούν στις ανάγκες αυτού του πληθυσμού. Επιπλέον, η



Co-funded by
the European Union



εκπροσώπηση των πληθυσμών Ρομά στη δευτεροβάθμια και τριτοβάθμια εκπαίδευση πέφτει ακόμη χαμηλότερα. Μόνο το 18% και το 1% αντίστοιχα του πληθυσμού των Ρομά επιδιώκουν αυτό το είδος εκπαίδευσης. Παράλληλα, τις περισσότερες φορές, τα παιδιά Ρομά στέλνονται σε σχολεία ατόμων με ειδικές ανάγκες, σε μια προσπάθεια να αντιμετωπιστούν οι γλωσσικές τους διαφορές. Είναι σαφές ότι δεν είναι σε θέση να λάβουν την ίδια ποιότητα εκπαίδευσης με τους μη συνομηλικούς τους.

Οι Ρομά είναι η μεγαλύτερη εθνοτική μειονότητα στην Ανατολική και Κεντρική Ευρώπη. Με παρουσία σε όλες σχεδόν τις χώρες, ο πληθυσμός τους ξεπερνά τα 10 εκατομμύρια άτομα. Βρίσκονται κυρίως στην περιοχή των Βαλκανίων. Παρ' όλα αυτά, ο πληθυσμός τους αναμένεται να διπλασιαστεί μέσα στον επόμενο μισό αιώνα, με την πλειονότητα να είναι νέοι σε ηλικία. Επιπροσθέτως, ως πληθυσμός, οι Ρομά είναι πολύ ετερογενείς, λόγω των διαφοροποιήσεων των παραδόσεών τους, της γλώσσας, της θρησκείας και της γεωγραφικής τους προέλευσης.

Όπως έχει ήδη αναφερθεί, η εκπαιδευτική πρόοδος και η συμμετοχή των Ρομά στην Ευρώπη είναι ανεπαρκής. Η συντριπτική τους πλειοψηφία δεν έχει πρόσβαση στην πρωτοβάθμια εκπαίδευση, και ακόμη και αν έχουν, ορισμένα εμπόδια και προκλήσεις τους οδηγούν στην εγκατάλειψη της εκπαίδευσης. Είναι τριάντα φορές πιο πιθανό να εγκαταλείψουν την εκπαίδευση σε σχέση με τον υπόλοιπο ευρωπαϊκό πληθυσμό. Ωστόσο, για τους ελάχιστους που καταφέρνουν να παραμείνουν στο εκπαιδευτικό σύστημα, ακολουθούν επαγγελματικά ιδρύματα, τα οποία είναι ένας κλάδος με χαμηλή αξία πρακτικών προσόντων. Εκτός από τα παραπάνω, τα σχολεία δεν φαίνεται να ανταποκρίνονται στις ιδιαίτερες ανάγκες αυτού του πληθυσμού, με αποτέλεσμα οι μαθητές Ρομά να χρειάζεται να παρακολουθούν το σχολείο για μεγαλύτερο χρονικό διάστημα, προκειμένου να ολοκληρώσουν ένα επίπεδο εκπαίδευσης.

Στις χαμηλές εκπαιδευτικές επιδόσεις αυτής της ομάδας προστίθενται και εκπαιδευτικές διαφορές λόγω φύλου. Μόνο το 64% των κοριτσιών εγγράφονται στο σχολείο, σε αντίθεση με το 96% του μη Ρομά πληθυσμού. Επιπλέον, το 75% από αυτά δεν ολοκληρώνουν την εκπαίδευσή τους, ενώ τα κορίτσια Ρομά σημειώνουν συνολικά χαμηλότερες επιδόσεις στον γραμματισμό από τα αγόρια Ρομά.

Έχοντας θέσει μια σαφή βάση για την τρέχουσα εκπαιδευτική κατάσταση του πληθυσμού των Ρομά, είναι ζωτικής σημασίας να αυξηθεί η κατανόηση των λόγων για τα χαμηλά εκπαιδευτικά αποτελέσματα. Μια από τις κύριες αιτίες φαίνεται να είναι η έλλειψη ποιότητας στις εκπαιδευτικές υπηρεσίες που απευθύνονται σε μικρά παιδιά. Τα ιδρύματα που υποστηρίζουν και προσφέρουν φροντίδα και εκπαίδευση σε αυτή την ομάδα-στόχο είτε δεν υπάρχουν είτε είναι κακής ποιότητας. Καθώς αντιμετωπίζονται ως άφωνος πληθυσμός, οι ανάγκες τους παραβλέπονται, ενώ τα ιδρύματα δεν λαμβάνουν υπόψη το γλωσσικό υπόβαθρο και τις ανάγκες τους. Τα τελευταία χρόνια, η εκπαίδευση εξακολουθεί να παραμένει αρκετά δαπανηρή για αυτή την ομάδα-στόχο, ενώ η επιδείνωση της οικονομικής τους κατάστασης αποτελεί περαιτέρω επιβάρυνση. Τα σχολεία δεν διαθέτουν επίσης διατάξεις και δεν είναι έτοιμα να





φιλοξενήσουν τα παιδιά Ρομά, γεγονός που μειώνει την ικανότητά τους να επωφεληθούν από την πρωτοβάθμια εκπαίδευση.

Ένας άλλος λόγος είναι η μη καταγραφή των παιδιών αυτών κατά τη γέννηση. Η διάχυτη δυσπιστία προς το κράτος, η μη φιλόξενη συμπεριφορά των ιατρικών ιδρυμάτων και η ανασφάλεια των γονέων είναι μερικοί από τους λόγους για τους οποίους τα παιδιά Ρομά δεν καταγράφονται. Παρ' όλα αυτά, η έλλειψη ευαισθητοποίησης σχετικά με την ανάγκη καταγραφής εξακολουθεί να υπάρχει στις κοινότητες των Ρομά. Η μη κατοχή πιστοποιητικού γέννησης οδηγεί τα παιδιά αυτά να μην προστατεύονται από την κρατική νομοθεσία όσον αφορά την υποχρεωτική εκπαίδευση και την παιδική εργασία. Μπορεί επίσης να μην τους παρέχεται πρόσβαση στην εκπαίδευση ή ακόμη και στην υγειονομική περίθαλψη.

Εκτός από τα παραπάνω, ο κοινωνικός αποκλεισμός και η φτώχεια εμποδίζουν σημαντικά την πρόσβασή τους στην εκπαίδευση. Οι οικογένειες δεν έχουν την οικονομική δυνατότητα να στείλουν τα παιδιά τους στο σχολείο. Η συχνή μετανάστευση απομακρύνει επίσης τα παιδιά από το σχολείο και οι οικογένειες προσπαθούν να βρουν εργασία και ένα μέρος για να ζήσουν.

Παρομοίως, οι απομακρυσμένες τοποθεσίες διαβίωσης σε πολυπληθείς αλλά απομονωμένες κοινότητες Ρομά δημιουργούν περαιτέρω προκλήσεις για τα παιδιά που θέλουν να πάνε στο σχολείο. Ακόμη και αν έχουν πρόσβαση, η κακή κατάσταση υγιεινής τα εμποδίζει να ολοκληρώσουν βασικές εργασίες, όπως η μελέτη για το σπίτι. Ο πρόωρος γάμος ή η γέννηση παιδιών στον γυναικείο πληθυσμό μειώνει επίσης τη δυνατότητά τους να παρακολουθήσουν το σχολείο. Η πρόσβαση σε βασικές ανέσεις είναι επίσης περιορισμένη για τους μαθητές Ρομά, οι οποίοι μπορεί να μην είναι σε θέση να αγοράσουν ούτε ένα σχολικό βιβλίο ή ένα μολύβι για να ολοκληρώσουν τις σχολικές τους δραστηριότητες. Για να μην αναφέρουμε ότι οι μαθητές Ρομά μπορεί να χρειαστεί να πάνε στο σχολείο πεινασμένοι, γεγονός που μειώνει περαιτέρω την ποιότητα της εργασίας τους και την απόδοσή τους στο σχολείο.

Μια άλλη πρόκληση που αντιμετωπίζει σήμερα ο πληθυσμός των Ρομά είναι ο διαχωρισμός. Πρώτα απ' όλα, τα παιδιά Ρομά διαχωρίζονται μεταξύ των σχολείων. Φοίτησαν σε εκπαιδευτικά ιδρύματα όπου ο πληθυσμός των Ρομά αποτελεί την πλειοψηφία. Ωστόσο, οι εκπαιδευτικοί δεν είναι εκπαιδευμένοι για να διδάξουν αυτούς τους μαθητές που έχουν διαφορετική κουλτούρα και ανάγκες. Ο διαχωρισμός μπορεί να συμβεί και εντός των σχολείων. Στα ετερογενή σχολεία, οι μαθητές Ρομά περιθωριοποιούνται και τοποθετούνται σε τάξεις ενισχυτικής διδασκαλίας και σε υποβαθμισμένα περιβάλλοντα. Το πρόγραμμα σπουδών που ακολουθούν είναι επίσης διαφορετικό και οδηγεί σε υψηλότερα ποσοστά εγκατάλειψης και χαμηλότερα επίπεδα ακαδημαϊκής επίδοσης. Τέλος, ο διαχωρισμός συμβαίνει και στα ειδικά σχολεία. Όπως έχει ήδη αναφερθεί, τα παιδιά Ρομά μπορεί να οδηγηθούν σε ειδικά σχολεία, αν θεωρηθεί ότι είναι ο μόνος τρόπος για να αντιμετωπιστούν οι ιδιαίτερες ανάγκες τους. Ως εκ τούτου, τα παιδιά αυτά καθίστανται κοινωνικοπολιτισμικά μειονεκτικά και δεν μπορούν να συμβαδίσουν με τους άλλους



Co-funded by
the European Union



συμμαθητές τους. Για παράδειγμα, παρόλο που η ικανότητα να μετράνε μέχρι το 20 είναι απαίτηση για τα παιδιά της πρώτης τάξης, τα παιδιά Ρομά πρέπει να αντιμετωπίσουν αυτή την απαίτηση στην τρίτη ή τέταρτη τάξη.

Τέλος, υπάρχουν ορισμένες συνθήκες στο εκπαιδευτικό περιβάλλον που οδηγούν στην περιθωριοποίηση της κοινότητας των Ρομά. Οι καταστάσεις αυτές αφορούν τις μεθόδους διδασκαλίας, τη γλώσσα, το γενικότερο σχολικό περιβάλλον, τα προγράμματα σπουδών και τις προκαταλήψεις. Η διδασκαλία των μαθητών Ρομά θεωρείται εργασία με χαμηλό κύρος και ικανοποίηση για τους εκπαιδευτικούς. Αυτό έχει ως αποτέλεσμα οι εκπαιδευτικοί αυτών των σχολείων να μην έχουν τα κατάλληλα προσόντα για την παροχή πρωτοβάθμιας εκπαίδευσης, ή ακόμη και να μην έχουν καθόλου πτυχίο. Εκτός από την έλλειψη προσόντων, οι εκπαιδευτικοί μπορεί επίσης να είναι ανεπαρκώς εκπαιδευμένοι και ανεπαρκώς καταρτισμένοι για να παρέχουν πολυπολιτισμική εκπαίδευση ή να χειρίζονται μια τάξη με μαθητές με διαφορετικές ανάγκες. Ως εκ τούτου, η ποιότητα της διδασκαλίας και οι μέθοδοι που υιοθετούνται δεν είναι κατάλληλες για τους μαθητές Ρομά.

Όπως αναφέρθηκε παραπάνω, η γλώσσα είναι ένα εμπόδιο που αντιμετωπίζουν οι μαθητές Ρομά. Πρέπει να παρακολουθούν μαθήματα σε μια γλώσσα που δεν είναι η δική τους ή που δεν γνωρίζουν. Ως εκ τούτου, βρίσκονται σε μειονεκτική θέση και σε άδικη σύγκριση με άλλους μαθητές που μιλούν με μεγαλύτερη ευχέρεια. Ταυτόχρονα, δεν μπορούν να κοινωνικοποιηθούν σωστά με άλλους μαθητές, με περαιτέρω αποτέλεσμα την αυξημένη περιθωριοποίησή τους στο εκπαιδευτικό περιβάλλον.

Οι μαθητές Ρομά βρίσκονται επίσης συνήθως σε σχολεία χαμηλής ποιότητας υποδομών. Παρακολουθούν μαθήματα σε κτίρια που χρειάζονται επισκευή ή κοντά σε μολυσμένες περιοχές. Οι εγκαταστάσεις υγιεινής μπορεί επίσης να είναι ανεπαρκείς, ενώ το περιβάλλον μπορεί να είναι ιδιαίτερα δυσάρεστο κατά τις χειμερινές ή θερινές περιόδους.

Επιπλέον, τα προγράμματα σπουδών που παρακολουθούν αυτά τα παιδιά δεν είναι συνήθως προσαρμοσμένα στις ανάγκες τους. Δεν γίνεται καμία αναφορά στον πολιτισμό τους, ο οποίος θεωρείται αόρατος. Τα παιδιά αισθάνονται έτσι αποκλεισμένα και χάνουν το ενδιαφέρον τους για το ίδιο το περιεχόμενο της εκπαίδευσης. Η δίγλωσση μάθηση είναι επίσης ανύπαρκτη.

Τέλος, στο εκπαιδευτικό σύστημα υπάρχουν αρνητικά στερεότυπα και προκαταλήψεις για τις πνευματικές ικανότητες των μαθητών Ρομά. Αυτά τα στερεότυπα διατηρούνται τόσο από το διδακτικό προσωπικό όσο και από άλλους μαθητές. Οι μαθητές Ρομά κακοποιούνται λεκτικά και σωματικά σε πιο εκτεταμένο επίπεδο από ό,τι άλλες μειονότητες. Ως αποτέλεσμα, τα παιδιά αυτά έχουν χαμηλότερη αυτοεκτίμηση και χειρότερες ακαδημαϊκές επιδόσεις. Δυσκολεύονται να μεταβούν μεταξύ των εκπαιδευτικών επιπέδων και έχουν χαμηλότερα ποσοστά παραμονής. Οι γονείς είναι συνεπώς απρόθυμοι να στείλουν τα παιδιά τους σε ένα εκπαιδευτικό περιβάλλον που θεωρούν εχθρικό, κάτι που αργότερα οδηγεί σε υψηλά ποσοστά ανεργίας.





Πολιτισμική επάρκεια και συμμετοχή: Χτίζοντας γέφυρες με την κοινότητα των Ρομά

Μέχρι στιγμής έχουν αναλυθεί οι κοινωνιολογικές και εθνοτικές πτυχές της περιθωριοποίησης των Ρομά στον τομέα της εκπαίδευσης. Έχει ληφθεί υπόψη η καλύτερη κατανόηση των διαφόρων παραγόντων που εμπλέκονται σε αυτό το φαινόμενο, από τη δομή του κράτους μέχρι τις αντιλήψεις των γονέων. Οι εμπειρίες τους παρείχαν καλύτερη εικόνα για το ποια είναι τα εμπόδια και οι προκλήσεις που αντιμετωπίζουν οι μαθητές Ρομά όταν προσπαθούν να εισέλθουν στο εκπαιδευτικό σύστημα.

Στην παρούσα ενότητα θα παρουσιαστούν και θα αναλυθούν λύσεις για τις προκλήσεις αυτές με τη μορφή δράσεων για την αύξηση της εμπιστοσύνης μεταξύ των ενδιαφερομένων μερών.

Ξεκινώντας από τον οικογενειακό παράγοντα, είναι η έλλειψη εμπιστοσύνης στο σύστημα ή η έλλειψη ευαισθητοποίησης εκ μέρους των γονέων που εμποδίζουν τους μαθητές να εγγραφούν ή να συνεχίσουν την πορεία τους στο εκπαιδευτικό σύστημα. Προκειμένου να αυξηθεί η εμπιστοσύνη, ένας διαμεσολαβητής Ρομά, ο οποίος έχει ήδη ολοκληρώσει την εκπαίδευσή του και έχει βιώσει τα οφέλη της, θα μπορούσε να μοιραστεί τη διαδρομή του με τις οικογένειες. Η ύπαρξη ενός ατόμου που μιλάει στη μητρική τους γλώσσα και έχει παρόμοια ανατροφή και εμπειρίες θα διασφαλίσει ότι ένας αξιόπιστος εκπρόσωπος θα περάσει το μήνυμα για τη σημασία της εκπαίδευσης. Θα είναι επίσης σε θέση να μοιραστεί συμβουλές σχετικά με το πώς να ξεπεραστούν πρόσθετα εμπόδια που μπορεί να βρεθούν στο δρόμο. Με άλλα λόγια, θα λειτουργήσει ως πρότυπο.

Ταυτόχρονα, θα ήταν χρήσιμο να δοθεί η δυνατότητα στους γονείς να δουν τον τόπο και την τοποθεσία που τα παιδιά τους θα παρακολουθούν τα μαθήματά τους. Η τοποθέτηση μιας εικόνας στα γεγονότα θα δώσει καλύτερη σιγουριά στους γονείς που είναι διστακτικοί.

Και στους δύο αυτούς τύπους πρωτοβουλιών μπορεί επίσης να παρίσταται ένας εκπρόσωπος της εκπαιδευτικής κοινότητας για να αναδείξει την επένδυση του εκπαιδευτικού συστήματος στην καλλιέργεια ενός περιβάλλοντος χωρίς αποκλεισμούς για τους μαθητές Ρομά. Θα είναι επίσης σε θέση να απαντήσουν σε τυχόν ερωτήσεις των γονέων. Ωστόσο, είναι ζωτικής σημασίας το άτομο αυτό να είναι ενήμερο και πολιτισμικά ευαίσθητο στις ιδιαίτερες αποχρώσεις των παραδόσεων του πληθυσμού των Ρομά. Ταυτόχρονα, σε περίπτωση που ένας μαθητής χρειάζεται υποστήριξη για την εγγραφή του στην εκπαίδευση ή την παρακολούθηση πρόσθετων μαθημάτων, ένας εκπρόσωπος μπορεί να παράσχει την απαραίτητη καθοδήγηση και ψυχολογική υποστήριξη που χρειάζεται.





Περνώντας σε ένα άλλο εμπόδιο, πρέπει να αντιμετωπιστεί η έλλειψη διοικητικών διαδικασιών που διασφαλίζουν την επίσημη καταγραφή του πληθυσμού των Ρομά. Μόνο αφού η κοινότητα των Ρομά ενσωματωθεί επίσημα στο κράτος μπορούν οι μαθητές Ρομά να απολαύσουν μια εκπαιδευτική πορεία με τις ελάχιστες προκλήσεις. Η οργάνωση μιας δομημένης βάσης δεδομένων ή ενός ενημερωτικού φυλλαδίου, όπου ο δήμος ή το υπουργείο Εσωτερικών έχει τοποθετήσει όλες τις απαραίτητες πληροφορίες που χρειάζεται ένας πολίτης για να ενσωματωθεί πλήρως στην κοινωνία, είναι απαραίτητη. Οι πληροφορίες αυτές πρέπει να είναι εύκολα προσβάσιμες στον πληθυσμό των Ρομά και να τους γνωστοποιηθεί ότι πρέπει να ακολουθήσουν τις διαδικασίες που αναφέρονται. Οι Ρομά που έχουν ήδη ολοκληρώσει αυτές τις διαδικασίες μπορούν επίσης να λειτουργήσουν ως εκφραστές για να τονίσουν τη σημασία της σωστής εγγραφής.

Το κοινωνικό υπόβαθρο ή η ακαδημαϊκή εξέλιξη των μαθητών δεν θα πρέπει να εμποδίζει τη συμμετοχή τους σε πρόσθετες εκπαιδευτικές πρωτοβουλίες. Ένα εμπόδιο που υπάρχει σε αυτή την προσπάθεια είναι η γλώσσα. Όπως έχει ήδη αναφερθεί, οι φοιτητές Ρομά συχνά πρέπει να παρακολουθούν μαθήματα σε μια γλώσσα που είτε δεν γνωρίζουν είτε δεν κατέχουν άπταιστα. Ως αποτέλεσμα, ο πληθυσμός των Ρομά δεν εμπιστεύεται ότι η εκπαίδευση μπορεί πραγματικά να τους ωφελήσει. Σε μια προσπάθεια να οικοδομηθούν γέφυρες εμπιστοσύνης μεταξύ αυτών και του εκπαιδευτικού συστήματος, είναι ζωτικής σημασίας να οργανώνονται μικτές τάξεις, ακόμη και με μαθητές διαφορετικών ηλικιών. Με αυτόν τον τρόπο, όλοι οι άνθρωποι που μοιράζονται μια κοινή γλώσσα μπορούν να έχουν τη δυνατότητα να παρακολουθήσουν μαθήματα με διδακτική παράδοση που μπορούν να κατανοήσουν.

Σε περιπτώσεις που αυτό δεν είναι εφικτό, υπάρχει ένας πρόσθετος τρόπος για να μειωθούν τα γλωσσικά εμπόδια. Αναλυτικότερα, μπορεί να προσφερθεί στους μαθητές Ρομά να παρακολουθήσουν μαθήματα αγγλικών. Σε αυτές τις τάξεις ένας εκπρόσωπος των Ρομά που γνωρίζει ήδη αγγλικά μπορεί να διευκολύνει τη διαδικασία παρέχοντας μεταφράσεις όπου χρειάζεται. Ως αποτέλεσμα, οι μαθητές θα είναι καλύτερα προετοιμασμένοι για να παρακολουθήσουν μαθήματα σε άλλη γλώσσα, ενώ θα αισθάνονται ότι το εκπαιδευτικό σύστημα καταβάλλει προσπάθειες για τη δημιουργία ενός περιβάλλοντος χωρίς αποκλεισμούς για αυτούς. Η εκπαίδευση είναι ένα από τα σημαντικότερα εργαλεία κατά της φτώχειας. Ως εκ τούτου, η εξασφάλιση της πρόσβασης των μαθητών Ρομά σε εκπαίδευση χωρίς αποκλεισμούς θα βελτιώσει την οικονομική τους κατάσταση.

Το τελευταίο αλλά ίσως πιο σημαντικό βήμα για την αύξηση της εμπιστοσύνης μεταξύ των κοινοτήτων Ρομά και της εκπαίδευσης είναι η παροχή συναισθηματικής καθοδήγησης. Η είσοδος σε ένα εκπαιδευτικό σύστημα είναι ήδη δύσκολη για τις κοινότητες στις οποίες είναι προσαρμοσμένο το σύστημα. Για τον πληθυσμό των Ρομά, υπάρχει το πρόσθετο εμπόδιο ότι το εκπαιδευτικό σύστημα δεν είναι προσαρμοσμένο στις ανάγκες, τις πολιτισμικές παραδόσεις, τη γλώσσα και την κληρονομιά τους. Ως εκ τούτου, εκτός από την πρακτική υποστήριξη, πρέπει επίσης να αισθάνονται ότι λαμβάνονται υπόψη οι συναισθηματικές τους προσπάθειες. Οι εκπαιδευτικοί και το προσωπικό θα πρέπει να είναι σε θέση να χειρίζονται αυτά τα άτομα με επαγγελματισμό και πολιτισμική ευαισθητοποίηση. Θα





πρέπει να παρακολουθήσουν αντίστοιχα σεμινάρια ή κατάρτιση που θα τους προετοιμάσει και θα τους εφοδιάσει με τα εργαλεία που χρειάζονται για να χειριστούν μια μειονοτική ομάδα. Ταυτόχρονα, η κοινότητα των Ρομά μπορεί να μην έχει το κίνητρο να ενταχθεί στο εκπαιδευτικό σύστημα. Για το λόγο αυτό, οι καλές πρακτικές ή οι μελλοντικές ευκαιρίες που διατίθενται λόγω της εκπαίδευσης πρέπει να προωθηθούν έντονα στον πληθυσμό των Ρομά. Πρέπει να μοιράζονται παραδείγματα από την πραγματική ζωή προκειμένου να δημιουργηθεί εμπιστοσύνη ότι το σύστημα λειτουργεί. Αυτός μπορεί να είναι άλλος ένας ρόλος που μπορεί να αναλάβει ο εκπρόσωπος των Ρομά. Ως αποτέλεσμα, οι μαθητές θα παρακινηθούν να επιδιώξουν εκείνες τις δεξιότητες που θα τους οδηγήσουν στην αύξηση των πιθανοτήτων τους για απασχόληση και μελλοντικά οικονομικά οφέλη.

Επιπλέον, πολλοί μαθητές φοβούνται τις διακρίσεις και την περιθωριοποίηση στην εκπαίδευση. Για το λόγο αυτό επιλέγουν να μην συμμετέχουν. Η κοινοποίηση παρελθοντικών παραδειγμάτων ανθρώπων που τα κατάφεραν μέσα από το σύστημα θα είναι επίσης χρήσιμη. Οι άνθρωποι αυτοί μπορούν να παρέχουν τις εμπειρίες τους και τον τρόπο με τον οποίο αντιμετώπισαν τυχόν ενέργειες διακρίσεων που συνάντησαν. Η ύπαρξη ενός ατόμου που θα σας στηρίξει σε δύσκολες καταστάσεις μειώνει το άγχος που θα νιώσουν αυτές οι κοινότητες. Τέλος, εάν οι μαθητές αισθάνονται ότι θα απομονωθούν στην κοινότητά τους επειδή θα έχουν μια εμπειρία που δεν είχαν άλλοι άνθρωποι είναι ένας βάσιμος φόβος που πρέπει να αντιμετωπιστεί. Ένας έμμεσος μετριαστικός παράγοντας θα ήταν η αύξηση του συνολικού αριθμού των μαθητών Ρομά που εκπαιδεύονται. Ως αποτέλεσμα, θα υπάρχει πάντα μια ομάδα μέσα στην κοινότητά τους με την οποία θα μπορούν να συνδεθούν.

Ομοίως, οι μαθητές Ρομά μπορεί να αισθάνονται μειονεκτικά σε σχέση με τον υπόλοιπο μαθητικό πληθυσμό. Για το λόγο αυτό, τα σεμινάρια ή η κατάρτιση που θα τους ενδυναμώσουν με βάση την πολιτιστική τους κληρονομιά και τα χαρακτηριστικά τους είναι ζωτικής σημασίας. Οι συζητήσεις σχετικά με τη διαφορετικότητα θα πρέπει να υποκινούνται στην κοινότητα από άτομα που εμπιστεύεται η ομάδα.

Συνολικά, όσον αφορά τις δραστηριότητες και τις δράσεις που πρέπει να εξεταστούν για να οικοδομηθούν γέφυρες εμπιστοσύνης είναι οι ακόλουθες:

- Προώθηση της πολιτισμικής ποικιλομορφίας ως μέσο κοινωνικής μάθησης
- Καθιέρωση μαθησιακών εμπειριών με βάση την αμοιβαιότητα, την ισότητα, την ενσωμάτωση και τη συνεργασία
- Να παρέχει στους μαθητές αλλά και στους εκπαιδευτικούς και το προσωπικό τις δεξιότητες που θα χρειαστούν για να ανταπεξέλθουν σε ένα πολυπολιτισμικό εκπαιδευτικό περιβάλλον.
- Εκπαίδευση των ανθρώπων ενάντια στις ενέργειες διακρίσεων που οδηγούν στην περιθωριοποίηση και την ανισότητα





Ενδυνάμωση μέσω της συμμετοχής: Προσεγγίσεις συνεργασίας για την οικοδόμηση εμπιστοσύνης σε προγράμματα ΕΕΚ

Υπάρχει δυνατότητα για συνεργατική συμμετοχή στο πλαίσιο των προγραμμάτων ΕΕΚ, με έμφαση στην ενεργό συμμετοχή των μαθητών Ρομά στις διαδικασίες λήψης αποφάσεων. Με την υιοθέτηση συνεργατικών προσεγγίσεων, τα προγράμματα ΕΕΚ μπορούν να καλλιεργήσουν την εμπιστοσύνη και να ενδυναμώσουν τα άτομα Ρομά να διαμορφώνουν τις εκπαιδευτικές τους εμπειρίες, καλλιεργώντας την αίσθηση της ιδιοκτησίας και της δράσης στο μαθησιακό τους ταξίδι. Αυτό το μετασηματιστικό δυναμικό συνεπάγεται ότι όταν οι εκπαιδευόμενοι Ρομά συμμετέχουν ενεργά στη διαμόρφωση των εκπαιδευτικών τους εμπειριών, αυτό υπερβαίνει την απλή συμμετοχή- γίνεται καταλύτης για προσωπική ανάπτυξη, ενδυνάμωση της κοινότητας και θεσμική αλλαγή στο πλαίσιο της ΕΕΚ.

Η ενεργός συμμετοχή των μαθητών Ρομά συνεπάγεται ότι δεν είναι απλώς παθητικοί αποδέκτες της εκπαίδευσης, αλλά συμμετέχουν ενεργά στη διαμόρφωση των μαθησιακών τους εμπειριών. Η συμμετοχή αυτή μπορεί να κυμαίνεται από τη συμμετοχή στο σχεδιασμό του προγράμματος σπουδών και το σχεδιασμό του προγράμματος μέχρι τη συμμετοχή στις διαδικασίες χάραξης πολιτικής που σχετίζονται με τα προγράμματα ΕΕΚ. Η εμπιστοσύνη είναι θεμελιώδης σε κάθε εκπαιδευτικό περιβάλλον. Όταν τα προγράμματα ΕΕΚ δίνουν προτεραιότητα στις συνεργατικές προσεγγίσεις, θέτουν τα θεμέλια για την εμπιστοσύνη μεταξύ των εκπαιδευομένων, των εκπαιδευτικών και των εκπαιδευτικών ιδρυμάτων. Αυτή η εμπιστοσύνη είναι απαραίτητη για τη δημιουργία ενός υποστηρικτικού και χωρίς αποκλεισμούς μαθησιακού περιβάλλοντος όπου οι εκπαιδευόμενοι Ρομά αισθάνονται ότι εκτιμώνται, γίνονται σεβαστοί και κατανοούνται.

Η ενδυνάμωση υπερβαίνει την παροχή εκπαίδευσης- περιλαμβάνει τον εξοπλισμό των ατόμων με τις δεξιότητες, τις γνώσεις και την αυτοπεποίθηση που χρειάζονται για να αναλάβουν τον έλεγχο της ζωής τους και να λαμβάνουν τεκμηριωμένες αποφάσεις. Μέσω συνεργατικών προσεγγίσεων, τα προγράμματα ΕΕΚ μπορούν να ενδυναμώσουν τα άτομα Ρομά αναγνωρίζοντας την εμπειρογνομοσύνη τους, σεβόμενοι τις προοπτικές τους και παρέχοντάς τους ευκαιρίες να συμμετέχουν ενεργά στη διαμόρφωση της εκπαιδευτικής τους πορείας. Με την ενεργό συμμετοχή των εκπαιδευομένων Ρομά στις διαδικασίες λήψης αποφάσεων, τα προγράμματα ΕΕΚ μπορούν να ενισχύσουν την αίσθηση της ιδιοκτησίας και της ενεργητικότητας μεταξύ τους.

Αυτό σημαίνει ότι οι εκπαιδευόμενοι αισθάνονται μια αίσθηση ευθύνης και επένδυσης στην εκπαίδευσή τους, γεγονός που οδηγεί σε αυξημένα κίνητρα, δέσμευση και προσήλωση στους μαθησιακούς τους στόχους. Συνολικά, το κεφάλαιο διερευνά πώς οι συνεργατικές προσεγγίσεις στα προγράμματα ΕΕΚ μπορούν να χρησιμεύσουν ως ένα ισχυρό εργαλείο για την οικοδόμηση εμπιστοσύνης, την ενδυνάμωση των μαθητών Ρομά και την ενίσχυση της



Co-funded by
the European Union



αίσθησης της ευθύνης και της υπευθυνότητας στην εκπαιδευτική τους πορεία. Επισημαίνει τη σημασία της αναγνώρισης της εμπειρογνωμοσύνης και της συμβολής των ατόμων Ρομά και της δημιουργίας ευκαιριών για ουσιαστική συμμετοχή στις διαδικασίες λήψης αποφάσεων στο εκπαιδευτικό πλαίσιο. Για να αποφύγουμε την απεικόνιση των Ρομά ως απλών αποδεκτών πρωτοβουλιών ενδυνάμωσης, στοχεύουμε να υπογραμμίσουμε την ενεργό συμμετοχή τους στην ενίσχυση των εκπαιδευτικών διαδικασιών των Ρομά.

Το επίπεδο εμπιστοσύνης μεταξύ των ενδιαφερομένων επηρεάζει σημαντικά την εκτέλεση των έργων ένταξης. Η ενίσχυση των υφιστάμενων σχέσεων είναι το κλειδί για την αποτελεσματική συνεργασία με τις τοπικές κοινότητες. Όταν οι κοινότητες έχουν εμπιστοσύνη στα άτομα που ηγούνται των έργων, είναι πιο πρόθυμες να συμμετέχουν ενεργά στις δραστηριότητες του έργου και να εκφράζουν ανοιχτά τις απόψεις τους. Κατά συνέπεια, οι παρεμβάσεις αποδίδουν πιο απτά και αποτελεσματικά αποτελέσματα. Η ενδυνάμωση των ατόμων μπορεί να αμφισβητήσει το διαδεδομένο στερεότυπο ότι οι Ρομά αντιμετωπίζονται μονίμως ως θύματα, ενθαρρύνοντάς τους να διεκδικήσουν ως ίσοι το μερίδιο που τους αναλογεί στην κοινωνική ανάπτυξη και πρόοδο.

Τα έργα σε κοινωτικό επίπεδο και οι πρωτοβουλίες ένταξης συχνά δεν διαθέτουν επαρκή χρονικά πλαίσια για την υποστήριξη των απαραίτητων διαδικασιών συμμετοχής, οικοδόμησης εμπιστοσύνης, κατάρτισης, ανάπτυξης ικανοτήτων, παρακολούθησης και αξιολόγησης. Επιπλέον, υπάρχει έλλειψη ευελιξίας για την προσαρμογή της εστίασης ή της κατεύθυνσης των δραστηριοτήτων ανάλογα με τις ανάγκες. Η παραχώρηση περισσότερου χρόνου και ευελιξίας για συμμετοχικές προσεγγίσεις και κυκλικές διαδικασίες μπορεί να διευκολύνει την αναθεώρηση και την αναπροσαρμογή των έργων, οδηγώντας τελικά σε πιο βιώσιμα και επιδραστικά μακροπρόθεσμα αποτελέσματα.

Στο πλαίσιο της επαγγελματικής εκπαίδευσης σε αυτές τις κοινότητες, η οικοδόμηση εμπιστοσύνης καθίσταται απαραίτητη για την αποτελεσματική εμπλοκή και συμμετοχή. Δεδομένης της ιδιαίτερης δυναμικής εμπιστοσύνης, όπου η εμπιστοσύνη περιορίζεται κυρίως στα μέλη της ίδιας εθνικής ομάδας, οι εκπαιδευτές και οι διαμεσολαβητές αντιμετωπίζουν την πρόκληση της εδραίωσης εμπιστοσύνης με τους εκπαιδευόμενους που μπορεί αρχικά να τους θεωρούν παρείσακτους.

Για να αντιμετωπιστεί αυτή η πρόκληση, οι πρωτοβουλίες επαγγελματικής εκπαίδευσης θα πρέπει πρώτα να αναγνωρίσουν και να σεβαστούν τις κοινές πρακτικές της κοινότητας που υποστηρίζουν ένα κολεκτιβιστικό μοντέλο. Η ενσωμάτωση στοιχείων αυτών των πρακτικών στο εκπαιδευτικό πλαίσιο μπορεί να σηματοδοτήσει τη δέσμευση για την κατανόηση και την εκτίμηση της πολιτιστικής κληρονομιάς της κοινότητας.

Επιπλέον, τα προγράμματα επαγγελματικής εκπαίδευσης μπορούν να αξιοποιήσουν κοινωτικές εκδηλώσεις ή πολιτιστικές δραστηριότητες ως ευκαιρίες για δέσμευση. Συμμετέχοντας ενεργά σε αυτές τις εκδηλώσεις και επιδεικνύοντας γνήσιο ενδιαφέρον για τις παραδόσεις της κοινότητας, οι εκπαιδευτικοί μπορούν να αρχίσουν να γεφυρώνουν το χάσμα μεταξύ «ημών» και «υμών». Ο διαομαδικός διάλογος και η συνεργασία θα πρέπει επίσης να





προωθούνται στο πλαίσιο της επαγγελματικής εκπαίδευσης. Η δημιουργία πλατφορμών για ανοικτή επικοινωνία και ανταλλαγή απόψεων μεταξύ εκπαιδευομένων από διαφορετικές εθνικές καταβολές μπορεί να προωθήσει την αμοιβαία κατανόηση και την εκτίμηση της διαφορετικότητας.

Ουσιαστικά, η οικοδόμηση εμπιστοσύνης στην επαγγελματική εκπαίδευση σε αυτές τις κοινότητες απαιτεί μια υπομονετική, ενσυναισθητική και πολιτισμικά ευαίσθητη προσέγγιση. Οι εκπαιδευτικοί πρέπει να προσπαθήσουν να δημιουργήσουν σχέσεις που βασίζονται στον αμοιβαίο σεβασμό, την κατανόηση και τους κοινούς εκπαιδευτικούς στόχους. Μέσω της συνεπούς προσπάθειας και της γνήσιας δέσμευσης, τα προγράμματα επαγγελματικής εκπαίδευσης μπορούν να περιηγηθούν αποτελεσματικά στις πολυπλοκότητες της ιδιαίτερης εμπιστοσύνης και να συμβάλουν στην ενδυνάμωση και την ανάπτυξη όλων των εκπαιδευομένων, ανεξάρτητα από το εθνικό τους υπόβαθρο.

Πηγές

FERYP, & USB. (2015, Ιούνιος). *Νεολαία Ρομά, χτίζοντας γέφυρες!* - COE - Συμβούλιο της Ευρώπης. Ευρωπαϊκό Κέντρο Νεολαίας της Βουδαπέστης. <https://rm.coe.int/16806f81f5>

FRA. (2018). *Δουλεύοντας με τους Ρομά: Συμμετοχή και ενδυνάμωση των Ρομά: Συμμετοχή και ενδυνάμωση των τοπικών κοινοτήτων*. <https://fra.europa.eu>. https://fra.europa.eu/sites/default/files/fra_uploads/fra-2018-working-with-roma_en.pdf

Το δικαίωμα των παιδιών Ρομά στην εκπαίδευση. UNICEF. (2011). https://www.unicef.org/eca/media/1566/file/Roma_education_position_paper.pdf



Co-funded by
the European Union

Κεφάλαιο: Διάλογος με την κοινότητα των Ρομά



Περιγραφή του κεφαλαίου - Διάλογος με μια κοινότητα Ρομά

Η καλή πρακτική που υιοθετήθηκε σε μεθοδολογικό επίπεδο και χρησιμοποιήθηκε με προσαρμογές κατά την ανάπτυξη της παρούσας μεθοδολογίας για την ανάπτυξη του διαλόγου με τις κοινότητες των Ρομά τόσο από τους επίσημους παρόχους επαγγελματικής κατάρτισης, τους εκπαιδευτές και τους εκπροσώπους τους όσο και από τις δημόσιες αρχές που εμπλέκονται στην επαγγελματική κατάρτιση, είναι η μεθοδολογία του Οργανισμού Θεμελιωδών Δικαιωμάτων της Ευρωπαϊκής Ένωσης (FRA) για την «Τοπική δέσμευση για την ένταξη των Ρομά». Η μεθοδολογία αυτή αναπτύχθηκε στο πλαίσιο του έργου LERI (Local Engagement for Roma Inclusion).

<https://fra.europa.eu/en/content/local-engagement-roma-inclusion>

Αυτή η μεθοδολογία μπορεί να χρησιμοποιηθεί με προσαρμογές στην περίπτωση του έργου μας «MIRANDA roMa Inclusion thRough vocAtioNal eDucAtion». Αυτή η μεθοδολογία χρησιμοποιεί τόσο τις μεθόδους και τις πρακτικές της PAR [[Participatory Action Research](#)] με τη συμμετοχή ατόμων Ρομά που εργάζονται για την ένταξη στην κοινότητα (π.χ. διαμεσολαβητές Ρομά, ειδικοί σε θέματα ένταξης Ρομά κ.λπ.) όσο και οργανώσεων ή τοπικών οργανώσεων λαϊκής βάσης που εξυπηρετούν την κοινωνική και εκπαιδευτική ένταξη των μελών της κοινότητας (π.χ. τοπικές οργανώσεις λαϊκής βάσης με επικεφαλής τους Ρομά, πολιτιστικές οργανώσεις Ρομά, Κέντρα Κοινότητας Ρομά, δήμοι και εκπρόσωποι του δήμου, κρατικές/δημόσιες υπηρεσίες για την κοινωνική ένταξη των Ρομά) καθώς και εκπρόσωποι των δημοτικών και τοπικών αρχών και οι εμπειρογνώμονές τους όσον αφορά:

- Συλλογή βασικών πληροφοριών και δεδομένων για την κοινότητα.
- Διεξαγωγή ολοκληρωμένης ανάλυσης αναγκών με επίκεντρο τις κοινωνικές και εκπαιδευτικές προκλήσεις της υπό εξέταση κοινότητας των Ρομά.
- Διαμεσολάβηση και προσέγγιση μεταξύ εκπροσώπων του έργου, παρόχων επαγγελματικής εκπαίδευσης και κατάρτισης και ειδικών και ηγετών, εκπροσώπων και μελών της κοινότητας των Ρομά.
- Οργάνωση και διεξαγωγή συμμετοχικού και χωρίς αποκλεισμούς ανοικτού διαλόγου με τις κοινότητες των Ρομά με επίκεντρο θέματα ικανοποίησης των αναγκών τους και αντιμετώπισης των προκλήσεων που σχετίζονται με τη συμμετοχή τους στην επαγγελματική κατάρτιση.

Προετοιμασία - Συλλογή γενικών πληροφοριών για την κοινότητα

Για να οργανώσουν έναν επικοινωνιακό και χωρίς αποκλεισμούς διάλογο με μια κοινότητα Ρομά, οι διοργανωτές είναι απαραίτητο να συγκεντρώσουν βασικές πληροφορίες για την κοινότητα. Αυτές οι πληροφορίες και τα δεδομένα μπορεί να είναι τόσο ποσοτικά όσο και ποιοτικά δεδομένα, δείκτες και γενικές πληροφορίες όπως:



Co-funded by
the European Union



- Βασικά δημογραφικά στοιχεία/στοιχεία της συγκεκριμένης κοινότητας Ρομά.
- Ιστορία της κοινότητας και σημαντικά γεγονότα που την αφορούν.
- Το είδος της οικιακής υποδομής της κοινότητας των Ρομά.
- Κοινωνικά ζητήματα και προκλήσεις που αντιμετωπίζει η συγκεκριμένη κοινότητα των Ρομά.
- Κοινοτικοί ηγέτες και βασικοί φορείς/οργανώσεις και ομάδες της κοινότητας των Ρομά.
- Βαθμός κοινωνικής και οικονομικής/απασχολησιακής ενσωμάτωσης της εν λόγω κοινότητας Ρομά.

Πιο συγκεκριμένα και με βάση τις παραπάνω κατηγορίες, είναι σκόπιμο οι διοργανωτές του διαλόγου να συλλέξουν τα ακόλουθα πιθανά δεδομένα από διάφορες επίσημες προτεινόμενες και κοινοτικές πηγές:

Κατηγορία δεδομένων	1. Βασικά δημογραφικά στοιχεία/στοιχεία της συγκεκριμένης κοινότητας Ρομά
Πιθανά δεδομένα προς συλλογή	Συνολικός αριθμός μελών της κοινότητας (μόνιμος πληθυσμός) και οικογενειών (οικογενειακές μονάδες), αναλογία ανδρών - γυναικών στην κοινότητα, αναλογία πληθυσμού Ρομά προς μη Ρομά στη συγκεκριμένη περιοχή ή δήμο, ηλικίες μελών - ενήλικες, έφηβοι, παιδιά.
Προτεινόμενες πηγές δεδομένων	Δημοτικά αρχεία - Δημοτική Αρχή της περιοχής, Κρατικές/Δημόσιες υπηρεσίες για την κοινωνική ένταξη των Ρομά, Κέντρο Κοινότητας Ρομά της περιοχής και διαμεσολαβητές Ρομά στην υπηρεσία του, Κοινωνικές Υπηρεσίες
Κατηγορία δεδομένων	2. Ιστορία της κοινότητας και σημαντικά γεγονότα που την αφορούν





Πιθανά δεδομένα προς συλλογή	<p>Ιστορικές και σημαντικές στιγμές της κοινότητας, πότε δημιουργήθηκε, κάτω από ποιες συνθήκες, αν πρόκειται για νέα ή παλιά κοινότητα Ρομά, καλές ή κακές σημαντικές στιγμές στην πρόσφατη ιστορία της.</p> <p>Πολιτιστικά χαρακτηριστικά της κοινότητας (γλώσσα, πληθυσμιακές ομάδες), καθώς οι Ρομά δεν είναι ομογενοποιημένες κοινότητες και μπορεί να αποτελούνται από ομάδες ατόμων από διαφορετικές υποομάδες Ρομά με αρκετά κοντινά αλλά διακριτά πολιτιστικά και γλωσσικά χαρακτηριστικά.</p>
Προτεινόμενες πηγές δεδομένων	Κέντρα Κοινότητας Ρομά της περιοχής, Ενώσεις Διαμεσολαβητών Ρομά, οργανώσεις Ρομά της περιοχής, π.χ. πολιτιστικές οργανώσεις Ρομά, οργανώσεις νέων Ρομά κ.λπ.
Κατηγορία δεδομένων	3. Το είδος της οικιακής υποδομής της συγκεκριμένης κοινότητας Ρομά
Πιθανά δεδομένα προς συλλογή	Τύπος οικισμού, βασικές ανέσεις και υποδομές νοικοκυριού (ηλεκτρικό ρεύμα, νερό, αποχέτευση), πρόσβαση σε τηλέφωνο/διαδίκτυο, πρόσβαση σε τεχνολογίες.
Προτεινόμενες πηγές δεδομένων	Κέντρα Κοινότητας Ρομά της περιοχής, κρατικές/δημόσιες υπηρεσίες για την κοινωνική ένταξη των Ρομά
Κατηγορία δεδομένων	4. Κοινωνικά ζητήματα και προκλήσεις που αντιμετωπίζει η συγκεκριμένη κοινότητα των Ρομά





Πιθανά δεδομένα προς συλλογή	Επίπεδα φτώχειας/εισόδημα, επίπεδο ανεργίας, επίπεδο πείνας/έλλειψη καθημερινής πρόσβασης σε τρόφιμα, αριθμός νέων, που βρίσκονται εκτός εκπαίδευσης, απασχόλησης και κατάρτισης, προκλήσεις που σχετίζονται με την έλλειψη πρόσβασης στην απασχόληση, έλλειψη πρόσβασης σε ελεύθερα μέσα αναψυχής, προκλήσεις που σχετίζονται με την εγκληματικότητα, την παραβατικότητα των νέων, τη χρήση ναρκωτικών.
Προτεινόμενες πηγές δεδομένων	Δημοτική Αρχή της περιοχής, Κρατικές/Δημόσιες υπηρεσίες για την κοινωνική ένταξη των Ρομά, Κέντρο Κοινότητας Ρομά της περιοχής και οι διαμεσολαβητές Ρομά στην υπηρεσία του, Κοινωνικές Υπηρεσίες, οργανώσεις Ρομά της περιοχής.
Κατηγορία δεδομένων	5. Κοινοτικοί ηγέτες και βασικοί παράγοντες/ενδιαφερόμενοι φορείς, Κοινοτικές οργανώσεις και ομάδες Ρομά της συγκεκριμένης κοινότητας Ρομά
Πιθανά δεδομένα προς συλλογή	Ποιοί είναι οι ηγέτες/πρόεδροι/ηγέτες ή εξέχουσες προσωπικότητες αυτής της κοινότητας. Υπάρχουν οργανώσεις, ενώσεις, πολιτιστικοί σύλλογοι Ρομά στην κοινότητα; Ποιοι είναι οι ηγέτες τους;
Προτεινόμενες πηγές δεδομένων	Κέντρα Κοινότητας Ρομά της περιοχής, Ενώσεις Διαμεσολαβητών Ρομά, οργανώσεις Ρομά της περιοχής
Κατηγορία δεδομένων	6. Βαθμός κοινωνικής και οικονομικής/απασχολησιακής ένταξης της συγκεκριμένης κοινότητας Ρομά





Πιθανά δεδομένα προς συλλογή	Αριθμός ανέργων και απασχολούμενων, ποσοστό ανέργων και απασχολούμενων σε σχέση με τον πληθυσμό της κοινότητας, μέση διάρκεια ανεργίας και είδη ανεργίας, άτυπη και αδήλωτη εργασία, μορφωτικό επίπεδο (απόφοιτοι όλων των μορφωτικών επιπέδων - δημοτικό σχολείο, γυμνάσιο, λύκειο, μεταδευτεροβάθμια εκπαίδευση, επαγγελματική εκπαίδευση, πανεπιστημιακή εκπαίδευση). Ποσοστά πολιτικής συμμετοχής και ποιοτικά στοιχεία για τη συμμετοχή στη δημόσια ζωή (άνοιγμα της κοινότητας σε μη Ρομά, διοργάνωση εκδηλώσεων, διαλόγων, φεστιβάλ, επίπεδο συνεργασίας με το δήμο και τις τοπικές αρχές).
Προτεινόμενες πηγές δεδομένων	Δημοτική Αρχή της περιοχής, Κρατικές/Δημόσιες υπηρεσίες για την κοινωνική ένταξη των Ρομά, Κέντρο Κοινότητας Ρομά της περιοχής, Κοινωνικές Υπηρεσίες, Γραφείο Εργασίας, Γραφεία/Υπηρεσίες Εκπαίδευσης, Ενώσεις Διαμεσολαβητών Ρομά, Οργανώσεις Ρομά της περιοχής.

Επικοινωνία με τους διαμεσολαβητές Ρομά και το κοινοτικό κέντρο και εξασφάλιση της συνεργασίας μαζί τους

Είναι εξαιρετικά σημαντικό οι διοργανωτές του διαλόγου να επικοινωνούν με τα Κέντρα Κοινότητας Ρομά της περιοχής παρέμβασης και τους διαμεσολαβητές Ρομά που υπηρετούν σε αυτά τα κέντρα. Τα ΚΚΡ βασίζονται στο έργο και την παρέμβαση των διαμεσολαβητών για την επικοινωνία, τον συντονισμό και τη δράση των δημοτικών αρχών σε σχέση με την κοινότητα, καθώς και για τη σύνδεση των μελών της κοινότητας με δημόσιες υπηρεσίες, οικονομικές υπηρεσίες, υπηρεσίες υγείας και περίθαλψης, σχολεία και εκπαιδευτικά ιδρύματα. Οι Διαμεσολαβητές Ρομά από το 2011 εκπαιδεύονται και εξειδικεύονται, μέσω της υλοποίησης των μεγάλης κλίμακας έργων ROMED1 και ROMED2 και άλλων έργων ανάπτυξης ικανοτήτων για την επαγγελματική αυτή ομάδα, σε διάφορα θέματα που αφορούν την κοινωνική ένταξη, τη σχολική εκπαίδευση και τη διαμεσολάβηση, την πρόσβαση του πληθυσμού Ρομά στο σύστημα υγείας, την πρόσβαση του πληθυσμού σε κοινωνικές παροχές και δημόσιες υπηρεσίες (υπηρεσίες κοινωνικής στήριξης, καταπολέμησης της φτώχειας, εφορίες, γραφεία εργασίας, αστυνομικές και δικαστικές υπηρεσίες). Για να επικοινωνήσετε και να προσλάβετε διαμεσολαβητές Ρομά ακολουθήστε τα παρακάτω βήματα:

- Επικοινωνήστε με το Κέντρο Κοινότητας Ρομά στην περιοχή παρέμβασης, είτε μέσω ηλεκτρονικού ταχυδρομείου είτε μέσω τηλεφώνου, και μιλήστε με τον υπεύθυνο κοινωνικής ένταξης.



Co-funded by
the European Union



- Παράλληλα, επικοινωνήστε με τη Δημοτική Αρχή και ενημερώστε τη Δημοτική Κοινωνική Υπηρεσία για τους Ρομά ή οποιαδήποτε άλλη Δημοτική Υπηρεσία είναι αρμόδια για την κοινωνική ένταξη του πληθυσμού.
- Παρουσιάστε το σχέδιό σας, το γενικό σχέδιό σας και τους στόχους σας για το διάλογο και το σχέδιο στον υπεύθυνο της υπηρεσίας κοινωνικής ένταξης των Ρομά.
- Παρουσιάστε το σχέδιό σας, το γενικό σχέδιό σας και τους στόχους σας για το διάλογο και το σχέδιο στον υπεύθυνο του Κέντρου Κοινότητας Ρομά και στην ομάδα του.
- Εξηγήστε και στους δύο τη σημασία και την αναγκαιότητα της συμβολής τους στο σχέδιο διαλόγου που θέλετε να οργανώσετε (π.χ., θα χρειαστείτε δεδομένα και στοιχεία που θα συλλέξετε για την έρευνα και την ανάλυση των αναγκών σας, θα χρειαστείτε δύο διαμεσολαβητές Ρομά για να επικοινωνήσουν με τους ηγέτες και τις οργανώσεις της κοινότητας για να τους εμπλέξετε στην οργάνωση και τον προγραμματισμό του διαλόγου, θα χρειαστείτε μια αίθουσα στην κοινότητα ή στο κοινοτικό κέντρο για να διεξαχθεί ο διάλογος, θα χρειαστείτε τη βοήθεια των διαμεσολαβητών για την υλοποίηση του διαλόγου όσον αφορά την επικοινωνία και την ανταλλαγή απόψεων με τους ηγέτες της κοινότητας των Ρομά, τους εκπροσώπους των οργανώσεων Ρομά και τα μέλη της κοινότητας που θέλουν να συμμετάσχουν).
- Δημιουργήστε ένα σύντομο σχέδιο/παρουσίαση σχετικά με το κόστος διοργάνωσης του διαλόγου και παρουσιάστε λεπτομερώς τόσο στην Κοινωνική Υπηρεσία του Δήμου όσο και στο Κέντρο Κοινότητας Ρομά το κόστος που αναλαμβάνετε να καλύψετε. Βεβαιωθείτε ότι είναι σαφές από την αρχή ότι δεν θέλετε τα χρήματά τους, αλλά την τεχνογνωσία τους και μια αίθουσα, ώστε η κοινότητα των Ρομά και οι εκπρόσωποί της να μην απομακρυνθούν από το σπίτι τους και την περιοχή τους. Καθώς είναι σημαντικό οι δραστηριότητες να λαμβάνουν χώρα εντός της κοινότητας.
- Δημιουργήστε ένα σύντομο πρωτόκολλο συνεργασίας/δράσης που να περιγράφει τις παρεμβάσεις σας και καθορίστε με σαφήνεια τους ρόλους κάθε προσώπου (διαμεσολαβητής Ρομά, εκπρόσωπος του δήμου κ.λπ.) όσον αφορά την οργάνωση και την υλοποίηση. Το πρωτόκολλο αυτό θα πρέπει επίσης να προσδιορίζει τους σχετικούς δείκτες, τα μέσα και τις μεθοδολογίες.
- Εξασφαλίστε τη συμφωνία τους με βάση το πρωτόκολλο συνεργασίας/δράσης που έχετε δημιουργήσει.

Διερεύνηση των εκπαιδευτικών αναγκών της κοινότητας

Οι διοργανωτές του διαλόγου πρέπει να πραγματοποιήσουν μια σύντομη αλλά στοχευμένη χαρτογράφηση των εκπαιδευτικών αναγκών της κοινότητας όσον αφορά την κατάρτιση στην επαγγελματική εκπαίδευση και κατάρτιση.



Co-funded by
the European Union



Η κάλυψη των αναγκών ειδικά των ενήλικων εν δυνάμει εκπαιδευομένων και μαθητευόμενων, θεωρείται τόσο στην εκπαίδευση ενηλίκων όσο και στον τομέα της ΕΕΚ ως μία από τις βασικότερες και αναγκαίες αρχές σχεδιασμού και οργάνωσης, τόσο σε μικρό και βραχυπρόθεσμο όσο και σε ευρύ και μακροπρόθεσμο επίπεδο, εκπαιδευτικών παρεμβάσεων και δράσεων και υλοποίησης εκπαιδευτικών δράσεων ή ολοκληρωμένων εκπαιδευτικών προγραμμάτων. Έχει μεγάλη σημασία αυτός ο προσδιορισμός των εκπαιδευτικών αναγκών και η διαδικασία που επιλέγουμε στο πλαίσιο αυτό να είναι σε θέση να καλύψει και τις 3 γενικές κατηγορίες εκπαιδευτικών αναγκών, κοινώς: **1. Συνειδητές και ρητές ανάγκες 2. Συνειδητές και μη ρητές ανάγκες 3. Σιωπηρές ανάγκες που επίσης δεν εκφράζονται.**

Είναι επίσης σημαντικό να ληφθεί υπόψη η ποικιλομορφία των προβλημάτων και των προκλήσεων που μπορεί να αντιμετωπίζει ο πληθυσμός-στόχος σε σχέση με τα υπό συζήτηση θέματα εκπαίδευσης, αλλά και σε σχέση με τις κοινωνικές συνθήκες διαβίωσης και τα εμπόδια που αντιμετωπίζουν οι ενήλικες Ρομά σε σχέση με την εκπαίδευση. Όσον αφορά την αξιολόγηση των αναγκών για παράδειγμα, θα πρέπει:

1. Προσδιορισμός των προκλήσεων και των προβλημάτων που αντιμετωπίζει μια ομάδα-στόχος, π.χ. δυσκολία ένταξης στην αγορά εργασίας λόγω έλλειψης προσόντων ή αναντιστοιχίας των προσόντων τους με τις απαιτήσεις της αγοράς.

2. Προσδιορισμός του πλαισίου αναφοράς σε σχέση με τις διαστάσεις των προβλημάτων/προκλήσεων. Για παράδειγμα, στο πλαίσιο μιας κοινότητας Ρομά με υψηλή ανεργία και έλλειψη δεξιοτήτων, το πλαίσιο αναφοράς είναι η είσοδος στην αγορά εργασίας και η επαγγελματική κατάρτιση και εξειδίκευση.

3. Συγκεντρώστε συγκεκριμένα στοιχεία για τον πληθυσμό-στόχο, όπως:



- **Βασικά δημογραφικά στοιχεία:** ηλικία, φύλο, οικογενειακή κατάσταση, αριθμός παιδιών, οικονομικό επίπεδο, κατάσταση απασχόλησης ή ανεργίας.
- **Εκπαιδευτικό επίπεδο** (επίπεδο τυπικής εκπαίδευσης ή αρχικής επαγγελματικής κατάρτισης).
- **Προηγούμενη εκπαίδευση και εμπειρία** σχετική με την είσοδο στην αγορά εργασίας ή εργασιακή εμπειρία.
- **Ειδικά χαρακτηριστικά της ομάδας-στόχου:** π.χ. Ρομά, κοινωνικοοικονομικό υπόβαθρο, διάρκεια ανεργίας, ευχέρεια στη γλώσσα διδασκαλίας, ανάγκη γλωσσικής ή/και διαπολιτισμικής υποστήριξης κ.λπ.








Επιλογή και χρήση μεθόδων συλλογής δεδομένων και ανάλυσης αναγκών

Υπάρχουν πολλές μέθοδοι συλλογής και ανάλυσης δεδομένων, συνήθως επιλέγονται περισσότερες από μία μέθοδοι ή ένας συνδυασμός τους, λαμβάνοντας πάντα υπόψη: τους βασικούς κανόνες διαφάνειας, επιστημονικότητας και δεοντολογίας μιας έρευνας, τους κανόνες δειγματοληψίας, το είδος των αναγκών (συνειδητές και ρητές ανάγκες, συνειδητές και μη ρητές ανάγκες, επιτακτικές ανάγκες) τα χαρακτηριστικά της ομάδας-στόχου και του πλαισίου αναφοράς, τους περιορισμούς της έρευνας λόγω του διαθέσιμου χρόνου ή των πόρων. Οι μέθοδοι αυτές μπορεί να είναι οι ακόλουθες:

<p>Ερωτηματολόγια</p> 	<p>Τα ερωτηματολόγια με ερωτήσεις πολλαπλών επιλογών ή κλειστές ερωτήσεις αποτελούν μια ευρέως διαδεδομένη τεχνική, καθώς συνδυάζουν τη δυνατότητα διερεύνησης τόσο των απόψεων και των εκπαιδευτικών αιτημάτων της ομάδας-στόχου όσο και ενός σημαντικού μέρους των δημογραφικών, κοινωνικών, εκπαιδευτικών και βιωματικών χαρακτηριστικών της ομάδας-στόχου. Επίσης, μέσω αυτών μπορούν να αποκτηθούν χρήσιμα στοιχεία σχετικά με το πλαίσιο αναφοράς. Τα ερωτηματολόγια για τους ενήλικες Ρομά που ενδιαφέρονται για την ΕΕΚ είναι μία από τις μεθόδους που προτείνονται για το έργο MIRANDA Roma VET. Υπογραμμίζουμε ότι στην περίπτωση των πληθυσμών Ρομά απαιτείται απλή γλώσσα για τις ερωτήσεις και η συνδρομή διαμεσολαβητών Ρομά για τη συμπλήρωσή τους από τους ενδιαφερόμενους ενήλικες της κοινότητας.</p>
<p>Ανάλυση περιεχομένου</p> 	<p>Ανάλυση περιεχομένου οποιουδήποτε τύπου εγγράφων και πηγών που σχετίζονται με το πλαίσιο αναφοράς και τον πληθυσμό-στόχο (έντυπα, κοινοτικές εκθέσεις, κυβερνητικά δεδομένα κ.ά.) Η ανάλυση αυτή είναι συχνά σημαντική για τη βαθύτερη κατανόηση των διαστάσεων του προβλήματος/πρόκλησης που καλούμαστε να αντιμετωπίσουμε.</p>



<p>Συνεντεύξεις</p> 	<p>Οι συνεντεύξεις μπορούν να αντικαταστήσουν το ερωτηματολόγιο, αλλά μπορούν επίσης να συνδυαστούν με αυτό ή να χρησιμοποιηθούν για να εστιάσουν περισσότερο σε συγκεκριμένα θέματα από την οπτική γωνία πιο έμπειρων ή εξειδικευμένων μελών της κοινότητας. Ο βαθμός διεύρυνσης και εστίασης μπορεί να ποικίλλει ανάλογα με το αν μιλάμε για δομημένες, μη δομημένες ή ημιδομημένες συνεντεύξεις και πόσα άτομα συμμετέχουν. Στην περίπτωση του MIRANDA, προτείνονται ομαδικές συνεντεύξεις από διαμεσολαβητές Ρομά και εμπειρογνώμονες σε θέματα εκπαιδευτικής και κοινωνικής ένταξης ενηλίκων Ρομά, καθώς και από παρόχους ΕΕΚ και ειδικούς στο σχεδιασμό προγραμμάτων ΕΕΚ.</p>
<p>Παρατήρηση των συμμετεχόντων</p>  	<p>Στην περίπτωση του MIRANDA, η συμμετοχική παρατήρηση είναι αρκετά δύσκολη και δεν συνιστάται, καθώς επιλέγεται για την ανάλυση φαινομένων με αυξημένο βαθμό πολυπλοκότητας ή όταν η ομάδα-στόχος δεν μπορεί να παράσχει αρκετά δεδομένα. Στην περίπτωσή μας, για να εξεταστούν π.χ. οι λόγοι της χαμηλής συμμετοχής των Ρομά στις εκπαιδευτικές διαδικασίες της ΕΕΚ, θα απαιτούνταν η συστηματική παρατήρηση των διαδικασιών από εξειδικευμένους ερευνητές.</p>

Για τις ανάγκες του MIRANDA προτείνεται ο συνδυασμός: α) απλών ερωτηματολογίων με λίστα επιλογής και η συνδρομή διαμεσολαβητών που θα βοηθήσουν τον πληθυσμό να τα συμπληρώσει, β) ανάλυση περιεχομένου εκθέσεων από Κέντρα Κοινότητας Ρομά και υπηρεσίες κοινωνικοεκπαιδευτικής ένταξης, καθώς και γ) και συνεντεύξεις με διαμεσολαβητές Ρομά και εμπειρογνώμονες σε θέματα εκπαιδευτικής και κοινωνικής ένταξης ενηλίκων Ρομά, καθώς και με παρόχους ΕΕΚ και ειδικούς στο σχεδιασμό προγραμμάτων ΕΕΚ. Συνδυάζοντας τα δεδομένα από τις παραπάνω μεθόδους, επιτυγχάνεται μεθοδολογική τριγωνοποίηση και προκύπτουν πιο αξιόπιστα, σταθερά και σαφή αποτελέσματα σχετικά με τις ανάγκες της υπό εξέταση κοινότητας των Ρομά.

Βασικοί κανόνες σε έναν διάλογο

Στο σημείο αυτό μπορούμε να δώσουμε βασικές κατευθυντήριες γραμμές και παραμέτρους για την οργάνωση ενός γόνιμου διαλόγου με μειονότητες, πολιτισμικά διαφοροποιημένες ομάδες και μειονεκτούσες ομάδες, όπως οι ενήλικες Ρομά και οι κοινότητές τους.



1. Προσδιορίστε ορισμένα από τα ζητήματα που θα θέλατε οπωσδήποτε να συζητήσετε με τους Ρομά σε σχέση με την παρούσα πρόκληση. Δεν είναι απαραίτητο να υπάρχουν 3 ή 4 ή περισσότερα θέματα για να συζητήσετε ένα μόνο ερώτημα συζήτησης. Π.χ., «τι θα σας παρακινούσε ή θα σας ωθούσε να συμμετάσχετε σε δραστηριότητες επαγγελματικής κατάρτισης». Αυτή η απλή ερώτηση είναι αρκετή για να ξεδιπλώσετε θέματα που σχετίζονται με τα εμπόδια που αντιμετωπίζει ο πληθυσμός των Ρομά, τα κίνητρα, αλλά και για να εξηγήσετε στον πληθυσμό τι μπορεί να τους προσφέρει η ΕΕΚ και πώς οι πάροχοι ΕΕΚ μπορούν να τους βοηθήσουν να ενταχθούν σε εκπαιδευτικά προγράμματα και περιβάλλοντα.

2. Καθορίστε τους στόχους σας, τι θέλετε να επιτύχετε μέσω του διαλόγου. Οι στόχοι σας πρέπει να είναι σαφείς, μετρήσιμοι και εφικτοί. Π.χ., ο στόχος μας από αυτόν τον διάλογο είναι να συζητήσουμε για 3 ώρες τα εμπόδια και τα κίνητρα για τη συμμετοχή ενηλίκων Ρομά από την κοινότητα Ρομά «Χ» στην επαγγελματική εκπαίδευση και κατάρτιση με 50 μέλη της κοινότητας Ρομά και την ηγεσία της κοινότητας και να τους παρακινήσουμε να συμμετάσχουν σε προγράμματα κατάρτισης.

3. Επιλέξτε τον τύπο του πάνελ και τη διάταξη, μπορείτε να το κάνετε σε κύκλο ή σε σχήμα Π ή U για να διατηρήσετε οπτική επαφή με τους συμμετέχοντες και να κάνετε όλους τους συμμετέχοντες να αισθάνονται άνετα να εκφράσουν τις απόψεις τους. Επιλέξτε 3 συντονιστές του διαλόγου, ένα άτομο από την οργάνωσή σας, ένα ηγετικό στέλεχος της κοινότητας των Ρομά και ένα άτομο από τους φορείς παροχής επαγγελματικής εκπαίδευσης και κατάρτισης. Αυτοί οι συντονιστές δίνουν το λόγο, καθορίζουν την πορεία του διαλόγου και προσπαθούν να παραμείνουν στο θέμα της συζήτησης και στο στόχο του διαλόγου χωρίς να αφήνουν τη συζήτηση να παρεκκλίνει, αλλά και φροντίζοντας να μην υπάρχουν υβριστικές συμπεριφορές ή διακρίσεις.

4. Οι διαμεσολαβητές Ρομά θα έχουν κεντρικό ρόλο στην ομάδα διαλόγου τόσο όσον αφορά τη γλωσσική και πολιτισμική διαμεσολάβηση όσο και τη διασφάλιση ότι δεν θα υπάρχουν διακοπές, περιττές διακοπές, παρεμβάσεις και άσκοπες ερωτήσεις ή επαναλαμβανόμενες ερωτήσεις που έχουν ήδη απαντηθεί.

5. Θέστε κανόνες για τη διάρκεια ενός επιχειρήματος ή μιας αφήγησης όταν κάποιος μιλάει. Π.χ., οι διαμεσολαβητές δίνουν το λόγο για 3-4 λεπτά σε έναν συμμετέχοντα για να αναπτύξει το επιχείρημά του, τον ενημερώνουν 1 λεπτό πριν από το κλείσιμο για να ολοκληρώσει, να σχολιάσει αν χρειάζεται ή θέλει, να ζητήσει τη διαμεσολάβηση των διαμεσολαβητών Ρομά αν πιστεύει ότι χρειάζεται και να δώσει το λόγο στον επόμενο συμμετέχοντα.





6. Μοιραστείτε προσωπικές εμπειρίες, καθώς και παραδείγματα και πρακτικές που μπορεί να λειτούργησαν και να πέτυχαν σε παρόμοιες δύσκολες συνθήκες.

7. Δώστε χώρο σε όλους να μιλήσουν και να εκφράσουν τη γνώμη τους, αν θεωρούν ότι έχουν κάτι που αξίζει να ακουστεί και είναι σχετικό με το θέμα της συζήτησης.

8. Χρησιμοποιήστε γλώσσα χωρίς αποκλεισμούς τόσο στη γλωσσική όσο και στη μη γλωσσική επικοινωνία σε σχέση με τους συνομιλητές σας. Να υπενθυμίζετε συχνά στους συνομιλητές σας ότι είναι σημαντικό να είστε ευγενικοί και να σέβεστε τις απόψεις των άλλων.

Συνάντηση με ηγέτες της κοινότητας των Ρομά: Ρομά: Οικοδόμηση εμπιστοσύνης και προώθηση του διαλόγου

Κατανόηση της δυναμικής των κοινοτήτων Ρομά στην Ευρώπη:

Κοινότητες Ρομά στην Ευρώπη: Οι κοινότητες των Ρομά είναι μια ζωντανή και ποικιλόμορφη πολιτιστική ομάδα με μακρά και διαχρονική ιστορία στην Ευρώπη. Η παρουσία τους εκτείνεται αιώνες πίσω, με ρίζες διάσπαρτες σε όλη την ήπειρο. Ενώ οι εκτιμήσεις δείχνουν ότι οι μεγαλύτεροι πληθυσμοί κατοικούν στην Κεντρική και Ανατολική Ευρώπη, με χώρες όπως η Ρουμανία (1,85 εκατομμύρια), η Βουλγαρία (750.000) και η Ελλάδα (2,75 εκατομμύρια) να φιλοξενούν σημαντικούς αριθμούς, κοινότητες Ρομά υπάρχουν σε όλη την Ευρώπη [1].

Παρά τη βαθιά ιστορική τους παρουσία, η εμπειρία των Ρομά στην Ευρώπη ήταν μια εμπειρία περιθωριοποίησης. Για αιώνες, αντιμετώπισαν πολιτικές διακρίσεων, διώξεις και αναγκαστική αφομοίωση. Αυτή η ιστορική καταπίεση είχε βαθύ και διαρκή αντίκτυπο, με αποτέλεσμα να υπάρχουν επίμονες ανισότητες στην πρόσβαση στην εκπαίδευση, την υγειονομική περίθαλψη, την απασχόληση και τη στέγαση.

Αυτή η σύνθετη ιστορία αποτελεί απόδειξη της ανθεκτικότητας των κοινοτήτων Ρομά απέναντι στις αντιξοότητες. Είναι επίσης μια αφήγηση των συνεχιζόμενων αγώνων για ισότητα και κοινωνική ένταξη. Στις επόμενες ενότητες θα εμβαθύνουμε στο ιστορικό πλαίσιο της εμπειρίας των Ρομά στην Ευρώπη. Στη συνέχεια, θα διερευνήσουμε τα δεδομένα σχετικά με τους πληθυσμούς Ρομά σε ολόκληρη την ήπειρο και θα εξετάσουμε τις πολύπλευρες προσπάθειες που βρίσκονται σε εξέλιξη για τη δημιουργία ενός μέλλοντος χωρίς αποκλεισμούς για τις κοινότητες Ρομά.



**Co-funded by
the European Union**



Αναγνωρίζοντας την ανάγκη για μια ολοκληρωμένη στρατηγική, η Ευρωπαϊκή Ένωση θέσπισε το φιλόδοξο στρατηγικό πλαίσιο της ΕΕ για την ισότητα, την ένταξη και τη συμμετοχή των Ρομά έως το 2030. Το πλαίσιο αυτό χρησιμεύει ως οδικός χάρτης για τα κράτη μέλη, περιγράφοντας τους βασικούς τομείς δράσης για την άρση των εμποδίων και τη δημιουργία ενός πιο δίκαιου μέλλοντος για τις κοινότητες των Ρομά. Οι εθνικές στρατηγικές, που αναπτύσσονται σε διαβούλευση με τους εκπροσώπους των Ρομά, μεταφράζουν το πλαίσιο της ΕΕ σε συγκεκριμένες δράσεις σε εθνικό επίπεδο. Οι πρωτοβουλίες αυτές προσφέρουν έναν φάρο ελπίδας για ένα μέλλον όπου οι κοινότητες των Ρομά θα μπορούν να ευημερούν και να συμβάλλουν πλήρως στον κοινωνικό, πολιτιστικό και οικονομικό ιστό της ευρωπαϊκής κοινωνίας.

ΟΙΚΟΔΟΜΗΣΗ ΕΜΠΙΣΤΟΣΥΝΗΣ ΚΑΙ ΣΧΕΣΕΩΝ

Η οικοδόμηση εμπιστοσύνης και σχέσης μεταξύ των ομάδων Ρομά και μη Ρομά είναι απαραίτητη για την επιτυχή συζήτηση και συνεργασία. Οι πρωτοβουλίες αυτές συνεχίζονται σε ολόκληρη την Ευρώπη και την Αυστρία, με έμφαση σε διάφορους τομείς, συμπεριλαμβανομένης της προστασίας των παιδιών. Η οικοδόμηση εμπιστοσύνης περιλαμβάνει την εδραίωση αμοιβαίας κατανόησης, την προώθηση της πολιτισμικής ευαισθησίας και την αντιμετώπιση των ιστορικών μνησικακίων.

ΠΑΡΟΥΣΙΑΣΗ ΤΟΥ ΘΕΜΑΤΟΣ ΚΑΙ ΤΩΝ ΣΤΟΧΩΝ

Κατά τη συνάντηση με εκπροσώπους της κοινότητας των Ρομά, είναι σημαντικό να γνωστοποιείτε ρητά το θέμα και τους στόχους του διαλόγου. Αυτό περιλαμβάνει:

Παρουσιάστε τον εαυτό σας και τον οργανισμό σας:

- Εκφράστε τη δέσμευσή σας για την προώθηση του διαλόγου, της συνεργασίας και της αμοιβαίας κατανόησης.
- Μοιραστείτε σχετικές εμπειρίες από την επιτυχή εμπλοκή με κοινότητες Ρομά.

Κατανόηση των κοινοτικών αναγκών:

- Ακούστε ενεργά τις ανησυχίες και τις προτεραιότητες των ηγετών της κοινότητας των Ρομά:
 - Συζητήστε τις κοινωνικοοικονομικές προκλήσεις που αντιμετωπίζει η κοινότητά τους, συμπεριλαμβανομένης της πρόσβασης στην εκπαίδευση, την υγειονομική περίθαλψη, την απασχόληση και τη στέγαση.



Co-funded by
the European Union



- Διερεύνηση πιθανών τομέων για συνεργασία και υποστήριξη, με έμφαση σε πρωτοβουλίες και λύσεις υπό την ηγεσία της κοινότητας.

Παρουσίαση προτεινόμενων πρωτοβουλιών:

- Μοιραστείτε πληροφορίες σχετικά με τρέχουσες πρωτοβουλίες και προγράμματα που αποσκοπούν στη στήριξη των κοινοτήτων Ρομά:
 - Συζητήστε πιθανούς τομείς συνεργασίας και κοινά έργα, διασφαλίζοντας ότι είναι πολιτισμικά ευαίσθητα και ανταποκρίνονται στις ανάγκες της κοινότητας.
 - Ζητήστε ανατροφοδότηση και συμβολή από τους ηγέτες της κοινότητας για να διασφαλίσετε ότι οι πρωτοβουλίες είναι συναφείς και αποτελεσματικές.

Καθιέρωση ενός πλαισίου για τη συνέχιση του διαλόγου:

- Συμφωνήστε σε ένα σχέδιο για τακτική επικοινωνία και συναντήσεις παρακολούθησης:
 - Συζητήστε μηχανισμούς παρακολούθησης της προόδου και αξιολόγησης της αποτελεσματικότητας των πρωτοβουλιών.
 - Διασφαλίστε ότι ο διάλογος είναι περιεκτικός, διαφανής και ανταποκρίνεται στις ανάγκες της κοινότητας.

Στόχοι και ατζέντα διαλόγου:

Στόχος 1: Οικοδόμηση σχέσεων και εμπιστοσύνης:

- Παρουσιάστε τον εαυτό σας και τον οργανισμό σας:
 - Εκφράστε τη δέσμευσή σας για την προώθηση του διαλόγου, της συνεργασίας και της αμοιβαίας κατανόησης.
 - Μοιραστείτε σχετικές εμπειρίες από την επιτυχή εμπλοκή με κοινότητες Ρομά.

Στόχος 2: Κατανόηση των κοινοτικών αναγκών:

- Ακούστε ενεργά τις ανησυχίες και τις προτεραιότητες των ηγετών της κοινότητας των Ρομά:
 - Συζητήστε τις κοινωνικοοικονομικές προκλήσεις που αντιμετωπίζει η κοινότητά τους, συμπεριλαμβανομένης της πρόσβασης στην εκπαίδευση, την υγειονομική περίθαλψη, την απασχόληση και τη στέγαση.
 - Διερεύνηση πιθανών τομέων για συνεργασία και υποστήριξη, με έμφαση σε πρωτοβουλίες και λύσεις υπό την ηγεσία της κοινότητας.

Στόχος 3: Παρουσίαση προτεινόμενων πρωτοβουλιών:

- Μοιραστείτε πληροφορίες σχετικά με τρέχουσες πρωτοβουλίες και προγράμματα που αποσκοπούν στη στήριξη των κοινοτήτων Ρομά:





- Συζητήστε πιθανούς τομείς συνεργασίας και κοινά έργα, διασφαλίζοντας ότι είναι πολιτισμικά ευαίσθητα και ανταποκρίνονται στις ανάγκες της κοινότητας.
- Ζητήστε ανατροφοδότηση και συμβολή από τους ηγέτες της κοινότητας για να διασφαλίσετε ότι οι πρωτοβουλίες είναι σχετικές και αποτελεσματικές.

Στόχος 4: Καθιέρωση ενός πλαισίου για συνεχή διάλογο:

- Συμφωνήστε σε ένα σχέδιο για τακτική επικοινωνία και συναντήσεις παρακολούθησης:
 - Συζητήστε τους μηχανισμούς παρακολούθησης της προόδου και αξιολόγησης της αποτελεσματικότητας των πρωτοβουλιών.
 - Διασφαλίστε ότι ο διάλογος είναι περιεκτικός, διαφανής και ανταποκρίνεται στις ανάγκες της κοινότητας.

Με την εδραίωση εμπιστοσύνης, την κατανόηση της δυναμικής της κοινότητας και την παρουσίαση σαφών στόχων, μπορούμε να δημιουργήσουμε τις βάσεις για ουσιαστική επικοινωνία και εμπλοκή με τους ηγέτες της κοινότητας των Ρομά. Μαζί, μπορούμε να αγωνιστούμε για την ανακούφιση των προβλημάτων των κοινοτήτων Ρομά, προωθώντας παράλληλα την κοινωνική ένταξη, την ενδυνάμωση και την ευημερία τους σε ολόκληρη την Ευρώπη και την Αυστρία.

Οργάνωση διαλόγου: Καθορισμός στόχων και τεχνικών

Κατανόηση του πλαισίου: Προώθηση της ένταξης των Ρομά: Η πλατφόρμα «Διάλογος Ρομά» ως πρότυπο καλής πρακτικής στην Αυστρία.

Οι στρατηγικοί στόχοι της Ευρωπαϊκής Ένωσης για την ένταξη των Ρομά καλούν τα κράτη μέλη να αναπτύξουν εθνικές στρατηγικές για την προώθηση της ισότητας, της συμμετοχής και της ένταξης έως το 2030. Ενώ οι συγκεκριμένες προκλήσεις και τα πλαίσια που αντιμετωπίζουν οι κοινότητες των Ρομά διαφέρουν σε ολόκληρη την ΕΕ, η πλατφόρμα διαλόγου των Ρομά της Αυστρίας (Roma Dialogplattform) ξεχωρίζει ως μια επιτυχημένη πρωτοβουλία που μπορεί να προσαρμοστεί και να εφαρμοστεί σε άλλα κράτη μέλη.

Μια πλατφόρμα διαλόγου και δράσης:

Η πλατφόρμα Roma Dialog, που ιδρύθηκε το 2011, προωθεί τον διάλογο μεταξύ της κοινωνίας των πολιτών των Ρομά και των εκπροσώπων της κυβέρνησης. Αυτή η πλατφόρμα παρέχει έναν μοναδικό χώρο για κάτι περισσότερο από απλή συζήτηση- είναι μια συνεργατική μηχανή που οδηγεί στην πρόοδο προς την κατεύθυνση της ένταξης των Ρομά.



**Co-funded by
the European Union**



Πώς λειτουργεί: Η επιτυχία της πλατφόρμας Roma Dialog έγκειται στους λειτουργικούς μηχανισμούς της:

Ατζέντα βασισμένη στις ανάγκες: Τα θέματα συζήτησης επιλέγονται σε συνεργασία με τις κοινότητες των Ρομά, διασφαλίζοντας ότι η πλατφόρμα αντιμετωπίζει τα πιο πιεστικά τους ζητήματα.

Συμμετοχή χωρίς αποκλεισμούς: Οι συναντήσεις φέρνουν σε επαφή εκπροσώπους από διάφορα επίπεδα της κυβέρνησης και οργανώσεις της κοινωνίας των πολιτών των Ρομά, προωθώντας την ολιστική κατανόηση των προκλήσεων.

Διευκόλυνση συζητήσεων: Εκπαιδευμένοι διαμεσολαβητές καθοδηγούν την ανταλλαγή απόψεων με σεβασμό και εξασφαλίζουν παραγωγικά αποτελέσματα.

Πραγματοποιήσιμα αποτελέσματα: Οι συζητήσεις καταλήγουν σε τεκμηριωμένα βήματα δράσης και συστάσεις για συγκεκριμένη πρόοδο.

Παρακολούθηση και follow-up: Η πλατφόρμα παρακολουθεί την πρόοδο της εθνικής στρατηγικής για την ένταξη των Ρομά, θέτοντας τις αρχές προ των ευθυνών τους για τις δεσμεύσεις τους.

Οφέλη για την ένταξη των Ρομά:

Αυτή η συνεργατική προσέγγιση προσφέρει πολλά πλεονεκτήματα:

Ευαισθητοποίηση των αρχών: Οι διοικητικές αρχές αποκτούν βαθύτερη κατανόηση των ειδικών προκλήσεων για τους Ρομά, οδηγώντας σε πιο τεκμηριωμένες πολιτικές και πρακτικές.

Ενδυνάμωση των κοινοτήτων Ρομά: Η άμεση συμμετοχή επιτρέπει στις κοινότητες των Ρομά να υπερασπιστούν τις ανάγκες και τις προτεραιότητές τους.

Βελτιωμένη εφαρμογή της στρατηγικής: Η παρακολούθηση από την κοινωνία των Ρομά προάγει τη διαφάνεια και τη λογοδοσία, διασφαλίζοντας ότι η εθνική στρατηγική αντιμετωπίζει αποτελεσματικά τις ανησυχίες τους.

Ένα μοντέλο επιτυχίας:

Η πλατφόρμα διαλόγου για τους Ρομά χρησιμεύει ως ισχυρό μοντέλο για την προώθηση της ένταξης των Ρομά στην Αυστρία. Η εστίασή της στο διάλογο, τη συνεργασία και την ενδυνάμωση ανοίγει το δρόμο για μια κοινωνία χωρίς αποκλεισμούς και προωθεί μια ισχυρότερη συνεργασία μεταξύ των κοινοτήτων Ρομά και της κυβέρνησης. Δίνοντας



Co-funded by
the European Union



στις κοινότητες των Ρομά φωνή και προωθώντας τη συνεργατική δράση, η πλατφόρμα Roma Dialog χρησιμεύει ως ισχυρό παράδειγμα για την επίτευξη της ένταξης των Ρομά σε ολόκληρη την Ευρώπη.



Χτίζοντας γέφυρες: Οδηγός για αποτελεσματικούς διαλόγους για την ένταξη των Ρομά

Οι επιτυχημένοι διάλογοι απαιτούν σαφείς στόχους. Ο Οργανισμός Θεμελιωδών Δικαιωμάτων της Ευρωπαϊκής Ένωσης (FRA) προσφέρει μια εργαλειοθήκη για να βοηθήσει στον καθορισμό τους. Οι στόχοι του διαλόγου σας θα πρέπει να ευθυγραμμίζονται με τους στόχους της Στρατηγικής για τους Ρομά και του στρατηγικού πλαισίου της ΕΕ για την ένταξη των Ρομά. Ακολουθούν ορισμένοι πιθανοί στόχοι:

- Προώθηση της ισότητας και της ένταξης: Αυτό μπορεί να περιλαμβάνει την αντιμετώπιση των κοινωνικών και οικονομικών ανισοτήτων και τη διασφάλιση της ισότιμης πρόσβασης των κοινοτήτων Ρομά στην εκπαίδευση, την υγειονομική περίθαλψη, την απασχόληση και τη στέγαση.
- Προώθηση του διαλόγου και της συνεργασίας: Η οικοδόμηση εμπιστοσύνης και κατανόησης μεταξύ κοινοτήτων Ρομά και μη Ρομά είναι απαραίτητη για την κοινωνική συνοχή.
- Ενδυνάμωση των κοινοτήτων Ρομά: Η ενίσχυση της συμμετοχής και της εκπροσώπησης, ιδίως των νέων και των γυναικών Ρομά, ενισχύει τη φωνή των Ρομά στις διαδικασίες λήψης αποφάσεων.



Co-funded by
the European Union



Δημιουργία ενός χώρου χωρίς αποκλεισμούς:

Ο τρόπος με τον οποίο διεξάγετε τον διάλογο παίζει καθοριστικό ρόλο στην αποτελεσματικότητά του. Ακολουθούν οι βασικές πρακτικές που προσδιορίστηκαν από τον FRA και την Equinet:

- Εκπροσώπηση χωρίς αποκλεισμούς: Να προσκαλέσετε ένα ευρύ φάσμα συμμετεχόντων, συμπεριλαμβανομένων εκπροσώπων από την κυβέρνηση, την κοινωνία των πολιτών, τον ακαδημαϊκό χώρο και κυρίως, την κοινότητα των Ρομά.
- Προώθηση της αμοιβαίας κατανόησης: Δημιουργία ενός ασφαλούς και χωρίς αποκλεισμούς χώρου για ανοιχτή ανταλλαγή απόψεων και εμπειριών.
- Αξιοποίηση διαμεσολαβητών Ρομά: Οι διαμεσολαβητές Ρομά μπορούν να γεφυρώσουν τα πολιτισμικά χάσματα, να διευκολύνουν την επικοινωνία και να διασφαλίσουν ότι οι φωνές της κοινότητας των Ρομά ακούγονται και γίνονται κατανοητές.

Η δύναμη των διαμεσολαβητών Ρομά:

Η εμπειρία της διαμεσολάβησης για την υγεία των Ρομά στη Ρουμανία παρέχει ένα χρήσιμο παράδειγμα για την ενσωμάτωση των διαμεσολαβητών Ρομά στις συζητήσεις. Αυτοί οι διαμεσολαβητές, κυρίως γυναίκες Ρομά με μέσο επίπεδο εκπαίδευσης, επιλέγονται από τις κοινότητές τους και εγκρίνονται από επαγγελματίες υγείας. Παίζουν σημαντικό ρόλο σε τρεις κύριους τομείς. Πρώτον, γεφυρώνουν τα πολιτισμικά χάσματα γνωρίζοντας την κουλτούρα των Ρομά καθώς και τους θεσμούς με τους οποίους οι Ρομά εμπλέκονται. Αυτό τους επιτρέπει να εξηγούν περίπλοκα θέματα με πολιτισμικά ευαίσθητο τρόπο και να επικοινωνούν τις ανησυχίες μεταξύ των μερών. Δεύτερον, βελτιώνουν την επικοινωνία με την άρση των γλωσσικών εμποδίων και την εξασφάλιση σαφούς επικοινωνίας μεταξύ των μερών Ρομά και μη Ρομά. Τέλος, ενισχύουν τις κοινότητες των Ρομά. Με την παρουσία ενός έμπιστου εκπροσώπου της κοινότητάς τους, οι συμμετέχοντες Ρομά αισθάνονται πιο άνετα να εκφράζουν τις ανησυχίες τους και να υπερασπίζονται τις ανάγκες τους.

Για να διασφαλιστεί ένας παραγωγικός διάλογος, ο προσεκτικός σχεδιασμός είναι απαραίτητος. Ακολουθεί ανάλυση των βασικών βημάτων:

Καθορισμός της ημερήσιας διάταξης: Ξεκινήστε καλωσορίζοντας τους συμμετέχοντες και παρουσιάζοντας τους στόχους του διαλόγου. Δώστε μια επισκόπηση της Στρατηγικής για τους Ρομά, του στρατηγικού πλαισίου της ΕΕ για την ένταξη των Ρομά, και των ειδικών στόχων του διαλόγου σας. Συζητήστε εν συντομία τις τρέχουσες πρωτοβουλίες και τα προγράμματα που αποσκοπούν στη στήριξη των κοινοτήτων Ρομά.



Co-funded by
the European Union



Οργάνωση του διαλόγου: Ενθαρρύνετε τους συμμετέχοντες να μοιραστούν τις απόψεις, τις ανησυχίες και τις προτεραιότητές τους σε ένα ανοιχτό φόρουμ. Στη συνέχεια, συζητήστε τις προκλήσεις που αντιμετωπίζουν οι κοινότητες Ρομά και διερευνήστε τους πιθανούς τομείς συνεργασίας και υποστήριξης.

Οικοδόμηση συνεργασιών: Μετά τη συζήτηση, συμφωνήστε σε συγκεκριμένα σημεία δράσης και τομείς συνεργασίας που ευθυγραμμίζονται με τους στόχους του διαλόγου και τη στρατηγική για τους Ρομά. Τέλος, καταρτίστε ένα σχέδιο για τακτική επικοινωνία, συναντήσεις παρακολούθησης και συνεχή συνεργασία, ώστε να διασφαλιστεί διαρκής πρόοδος.

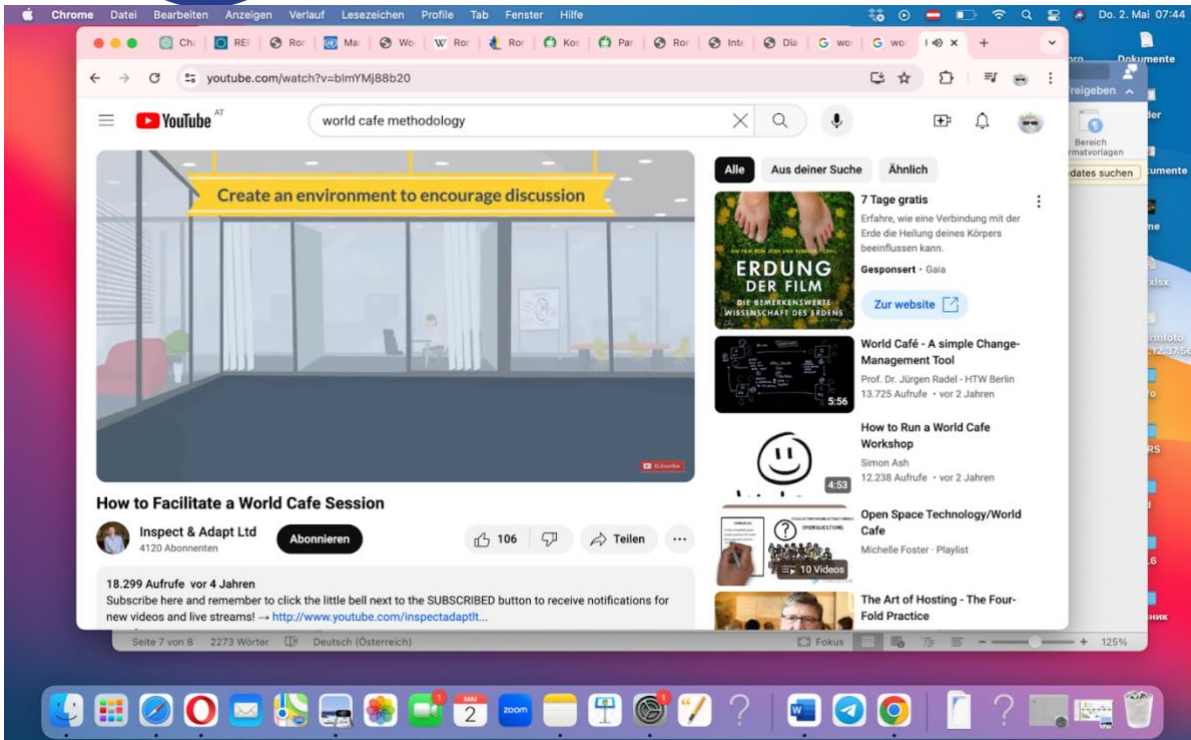
Με τη διοργάνωση διαλόγων που συνάδουν με τη στρατηγική για τους Ρομά και το στρατηγικό πλαίσιο της ΕΕ για την ένταξη των Ρομά, μπορούμε να ενισχύσουμε την αμοιβαία κατανόηση, να δημιουργήσουμε εμπιστοσύνη και να δώσουμε στις κοινότητες των Ρομά τη δυνατότητα να συμμετέχουν ενεργά και να εκπροσωπούνται. Συνεργαζόμενοι, μπορούμε να δημιουργήσουμε μια κοινωνία χωρίς αποκλεισμούς και με μεγαλύτερη συνοχή για όλους.

Υλοποίηση - Μέθοδοι για μεγαλύτερη συμμετοχή και βελτιστοποίηση της εμπειρίας των μελών της κοινότητας των Ρομά

Προκειμένου να εξασφαλιστεί μεγαλύτερη συμμετοχή και να βελτιστοποιηθεί η εμπειρία των μελών της κοινότητας των Ρομά κατά τη διάρκεια των διαλόγων, οι διοργανωτές μπορούν να χρησιμοποιήσουν συμμετοχικές και καινοτόμες τεχνικές. Οι μέθοδοι αυτές αποσκοπούν στην ενίσχυση της δέσμευσης, στην οικοδόμηση εμπιστοσύνης και στη διασφάλιση της γόνιμης συμμετοχής όλων των συμμετεχόντων.



**Co-funded by
the European Union**



Εργαστήρια συν-δημιουργίας:

Τα εργαστήρια συν-δημιουργίας αποσκοπούν στη συμμετοχή των μελών της κοινότητας των Ρομά στην από κοινού ανάπτυξη λύσεων, προγραμμάτων και πολιτικών. Τα εργαστήρια αυτά επιτρέπουν στους συμμετέχοντες να μοιραστούν τις προοπτικές, τις εμπειρίες και τις προσδοκίες τους, ενώ παράλληλα συνεργάζονται με τους ενδιαφερόμενους φορείς για την ανάπτυξη ιδεών και έργων που επηρεάζουν άμεσα τη ζωή τους.

Συνεδρίες αφήγησης:

Οι συνεδρίες αφήγησης προσφέρουν στα μέλη της κοινότητας των Ρομά μια πλατφόρμα για να μοιραστούν τις προσωπικές τους εμπειρίες, τις προκλήσεις και τις φιλοδοξίες τους. Παρέχοντας στους συμμετέχοντες ένα χώρο για να εκφραστούν μέσω προσωπικών αφηγήσεων, οι συνεδρίες αυτές προωθούν την ενσυναίσθηση, την κατανόηση και τη σύνδεση μεταξύ των συμμετεχόντων.

Οπτική χαρτογράφηση και Storyboarding:

Χρησιμοποιούνται τεχνικές οπτικής χαρτογράφησης και storyboarding για τη διευκόλυνση της οπτικής αναπαράστασης των ιδεών, των προκλήσεων και των λύσεων. Με την οπτική απεικόνιση εννοιών και αφηγήσεων, οι



Co-funded by
the European Union



τεχνικές αυτές βοηθούν τους συμμετέχοντες να οπτικοποιήσουν τις ιδέες τους, να εντοπίσουν μοτίβα και να συνδημιουργήσουν λύσεις συνεργατικά.

Μέθοδος World Café:

Η μέθοδος World Café είναι μια δομημένη διαδικασία συζήτησης που έχει σχεδιαστεί για την προώθηση του ανοιχτού διαλόγου, την ανταλλαγή ιδεών και την προώθηση της συλλογικής νοημοσύνης. Οι συμμετέχοντες εμπλέκονται σε συζητήσεις τύπου καφέ, μετακινούμενοι μεταξύ των τραπεζιών για να συζητήσουν συγκεκριμένα θέματα, να μοιραστούν ιδέες και να δημιουργήσουν νέες ιδέες συνεργατικά.

Πώς να διευκολύνετε μια συνεδρία World Café

<https://www.youtube.com/watch?v=blmYMj88b20>

Συμμετοχικά εργαστήρια βίντεο:

Τα συμμετοχικά εργαστήρια βίντεο δίνουν τη δυνατότητα στα μέλη της κοινότητας των Ρομά να αφηγηθούν τις δικές τους ιστορίες μέσω βίντεο. Οι συμμετέχοντες μαθαίνουν δεξιότητες παραγωγής βίντεο και δημιουργούν ταινίες που αντικατοπτρίζουν τις προοπτικές, τις εμπειρίες και τις προσδοκίες τους, παρέχοντας μια ισχυρή πλατφόρμα για αυτοέκφραση και υπεράσπιση.

Τεχνολογία ανοικτού χώρου:

Η Open Space Technology είναι μια μέθοδος διευκόλυνσης που επιτρέπει σε αυτοοργανωμένες ομάδες να αντιμετωπίζουν σύνθετα ζητήματα και να βρίσκουν λύσεις συνεργατικά. Οι συμμετέχοντες προτείνουν θέματα συζήτησης, σχηματίζουν ομάδες και συμμετέχουν σε εστιασμένες συζητήσεις για θέματα που είναι σημαντικά για αυτούς, καθοδηγώντας τον διάλογο και τη διαδικασία λήψης αποφάσεων.

Εργαστήρια κοινοτικής ανάπτυξης με βάση τα περιουσιακά στοιχεία (ABCD):

Τα εργαστήρια κοινοτικής ανάπτυξης με βάση τα περιουσιακά στοιχεία (ABCD) επικεντρώνονται στον εντοπισμό και την κινητοποίηση των δυνατών σημείων και των περιουσιακών στοιχείων της κοινότητας των Ρομά. Οι συμμετέχοντες χαρτογραφούν τα περιουσιακά στοιχεία της κοινότητας, εντοπίζουν τους τοπικούς πόρους και αναπτύσσουν στρατηγικές για την ανάπτυξη με γνώμονα την κοινότητα, προωθώντας την ενδυνάμωση και την αυτοδυναμία.



**Co-funded by
the European Union**



Ενδυνάμωση μέσω των τεχνών και του πολιτισμού:

Σεμινάρια τέχνης και πολιτισμού, συναυλίες και εκθέσεις τιμούν τον πολιτισμό των Ρομά, ενθαρρύνουν την αυτοέκφραση και προωθούν την κοινοτική αλληλεγγύη. Αυτές οι πρωτοβουλίες χρησιμοποιούν τη δύναμη των τεχνών και του πολιτισμού για να ενδυναμώσουν τα μέλη της κοινότητας, να διατηρήσουν την πολιτιστική κληρονομιά και να προωθήσουν τη διαπολιτισμική κατανόηση.

Με την εφαρμογή αυτών των συμμετοχικών και καινοτόμων τεχνικών, οι διοργανωτές διαλόγων μπορούν να δημιουργήσουν χώρους χωρίς αποκλεισμούς, ελκυστικούς και ενδυναμωτικούς, στους οποίους τα μέλη των Ρομά μπορούν να συμμετέχουν ενεργά, να συνεισφέρουν τις απόψεις τους και να συνεργάζονται με τους ενδιαφερόμενους φορείς για τη συνδημιουργία λύσεων και την προώθηση θετικών αλλαγών.

Παγκόσμιο Φεστιβάλ Ρομά Khamoro στην Πράγα, Τσεχία

Το Παγκόσμιο Φεστιβάλ Ρομά Khamoro στην Πράγα αναδεικνύει τον πολιτισμό των Ρομά μέσω της μουσικής, του χορού, του θεάτρου και των εικαστικών τεχνών. Αυτή η ετήσια εκδήλωση, που πραγματοποιείται σε συνεργασία με τοπικούς και διεθνείς εταίρους, εμπλέκει ενεργά τις κοινότητες των Ρομά στον σχεδιασμό και την εκτέλεσή της. Η εκδήλωση επιτρέπει σε καλλιτέχνες Ρομά από όλο τον κόσμο να αναδείξουν το ταλέντο τους, ενώ παράλληλα γιορτάζουν την πολιτιστική τους κληρονομιά. Ενισχύει την κοινωνική ένταξη και τη διαφορετικότητα φέρνοντας κοντά ομάδες Ρομά και μη Ρομά μέσω πολιτιστικών παραστάσεων, εκθέσεων, σεμιναρίων και συζητήσεων. Το Φεστιβάλ Khamoro, με το ευρύ πρόγραμμα δραστηριοτήτων που περιλαμβάνει ζωντανές παραστάσεις, προβολές ταινιών, εκθέσεις τέχνης και εργαστήρια, προωθεί την πολιτιστική υπερηφάνεια, την κοινωνική συνοχή και τη διαπολιτισμική κατανόηση, καθιστώντας το ένα αποτελεσματικό εργαλείο για την ενδυνάμωση των Ρομά.



Co-funded by
the European Union



Φεστιβάλ Khamoro Πράγα

<https://images.app.goo.gl/MxwUqL3L5iPEqb2a7>

Συγκέντρωση και αξιοποίηση των αποτελεσμάτων του διαλόγου

Μετά την ολοκλήρωση των συνεδριών διαλόγου με την κοινότητα, είναι σημαντικό να συγκεντρωθούν και να αξιοποιηθούν αποτελεσματικά τα αποτελέσματα για την εξυπηρέτηση των στόχων του έργου και την εμπλοκή των κοινοτήτων στην Επαγγελματική Εκπαίδευση και Κατάρτιση (ΕΕΚ). Συγκεντρώστε όλα τα σχόλια, τις προτάσεις και τις γνώσεις που αποκτήθηκαν κατά τη διάρκεια των συνεδριών διαλόγου. Οργανώστε και κατηγοριοποιήστε τα δεδομένα για να προσδιορίσετε τα βασικά θέματα, τις ανησυχίες και τις συστάσεις.

Δημιουργήστε μια λεπτομερή έκθεση που θα συνοψίζει τα ευρήματα των συνεδριών διαλόγου. Περιγράψτε με σαφήνεια τα βασικά θέματα, τις ανησυχίες και τις συστάσεις που εντοπίστηκαν κατά τη διάρκεια των συζητήσεων. Συμπεριλάβετε σχετικά αποσπάσματα, ανέκδοτα και δεδομένα για την παροχή πλαισίου και υποστήριξης στα ευρήματα. Χρησιμοποιήστε τα συγκεντρωμένα αποτελέσματα για να βελτιώσετε και να αναβαθμίσετε τους στόχους, τις στρατηγικές και τις δραστηριότητες του έργου. Διασφαλίστε ότι ο σχεδιασμός του έργου ανταποκρίνεται στις ανάγκες και τις προσδοκίες του κοινού-στόχου.



**Co-funded by
the European Union**



Μοιραστείτε τα συγκεντρωμένα αποτελέσματα και το σχέδιο δράσης που προέκυψε από αυτά με την κοινότητα. Δείξτε διαφάνεια στον τρόπο με τον οποίο χρησιμοποιήθηκε η επικριτική κριτική για τη διαμόρφωση του έργου. Κοινοποιήστε τυχόν τροποποιήσεις ή ενημερώσεις με βάση την κριτική της κοινότητας. Διατηρήστε ανοιχτή επικοινωνία με την κοινότητα καθ' όλη τη διάρκεια της υλοποίησης του έργου. Να εξετάζετε και να επανεκτιμάτε τακτικά τους στόχους και τις δράσεις του έργου ως απάντηση στις συνεχείς εισροές και τις μεταβαλλόμενες απαιτήσεις της κοινότητας. Να επιτρέπει τη συνεχή βελτίωση με την ενσωμάτωση των ανατροφοδοτήσεων της κοινότητας στις αλλαγές του έργου. Με τη σωστή συγκέντρωση και εφαρμογή των αποτελεσμάτων του διαλόγου, οι διοργανωτές του έργου μπορούν να εγγυηθούν ότι οι πρωτοβουλίες τους είναι ευαίσθητες στις ανάγκες της κοινότητας, εμπλέκουν αποτελεσματικά τα μέλη της κοινότητας στα προγράμματα ΕΕΚ και τελικά επιτυγχάνουν τα επιθυμητά αποτελέσματα.

Πηγές

Ευρωπαϊκό Κοινοβούλιο. (2020). Ψήφισμα του Ευρωπαϊκού Κοινοβουλίου της 17ης Ιουνίου 2020 σχετικά με την εφαρμογή των εθνικών στρατηγικών ένταξης των Ρομά: Καταπολέμηση των αρνητικών στάσεων απέναντι στα άτομα με καταγωγή Ρομά στην Ευρώπη (A9-0147/2020). Ανακτήθηκε από

https://www.europarl.europa.eu/doceo/document/A-9-2020-0147_EN.html#_section1.

Bundeskanzleramt Österreich. Roma-Strategie. Ανακτήθηκε από

<https://www.bundeskanzleramt.gv.at/themen/volksgruppen/roma-strategie.html>

Πρόγραμμα Ανάπτυξης των Ηνωμένων Εθνών. Η περιθωριοποιημένη κοινότητα των Ρομά εξακολουθεί να είναι περισσότερο αποκλεισμένη στα Δυτικά Βαλκάνια. Ανακτήθηκε από <https://www.undp.org/serbia/news/marginalized-roma-community-still-most-excluded-western-balkans>

Οργανισμός Θεμελιωδών Δικαιωμάτων της Ευρωπαϊκής Ένωσης (FRA). (2019). Εργασία με τους Ρομά: Συμμετοχή και ενδυνάμωση των τοπικών κοινοτήτων. Ανακτήθηκε από https://fra.europa.eu/sites/default/files/fra_uploads/fra-2019-working-with-roma-summary_en.pdf.

Wikipedia. Ρομά στην Αυστρία. Ανακτήθηκε από https://de.wikipedia.org/wiki/Roma_in_%C3%96sterreich

Statista. Roma in Europa. Ανακτήθηκε από <https://de.statista.com/statistik/daten/studie/164659/umfrage/roma-in-europa/>.



Co-funded by
the European Union



YouTube. Οργανισμός Θεμελιωδών Δικαιωμάτων της Ευρωπαϊκής Ένωσης (FRA) - Ενσωμάτωση των Ρομά σε τοπικό επίπεδο στην ΕΕ. Ανακτήθηκε από <https://www.youtube.com/watch?v=bImYMj88b20>.

Οργανισμός Θεμελιωδών Δικαιωμάτων της Ευρωπαϊκής Ένωσης (FRA). Ενσωμάτωση των Ρομά σε τοπικό επίπεδο στην ΕΕ. Ανακτήθηκε από <https://fra.europa.eu/en/video/2017/roma-integration-local-level-eu>.

Παγκόσμιος Οργανισμός Υγείας. Υγεία της κοινότητας των Ρομά: Ανάλυση της κατάστασης στην Ευρώπη. Ανακτήθηκε από <https://iris.who.int/bitstream/handle/10665/107321/97892289000529-eng.pdf?sequence=1&isAllowed=y>

Bundeskanzleramt Österreich. Roma-Dialogplattform. Ανακτήθηκε από

<https://www.bundeskanzleramt.gv.at/themen/volksgruppen/roma-strategie/dialogplattform-roma-strategie.html>



Co-funded by
the European Union